

JULIO
2018

Wideprint

INTERIORISMO | DISEÑO | ARQUITECTURA | ARTE

ISSUE 05

ARQ. MARTÍN ZANOTTI

Fusión de elementos antiguos y contemporáneos en diálogo con distinguidas piezas de arte.

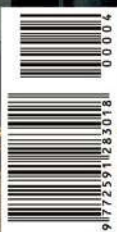
MIT MEDIA LAB

Pabellón de seda que explora la relación entre la fabricación digital y biológica.

B.AP INTERIORES

Un contenedor inmerso en las Sierras de Córdoba.

Argentina \$230,-
Recargo por envío al interior \$3,-
Uruguay \$U 360,-







“Hora de relax”

dijeron las cortinas Pirouette® al controlar automáticamente la entrada de la luz al atardecer.

Hunter Douglas PowerView™
Cortinas inteligentes que simplifican tu vida.

- Innovador sistema que acciona automáticamente tus cortinas.
- Permite programar escenarios personalizados.
- Se maneja desde el control remoto Pebble™ o lejos de tu casa vía tablets o smartphones.



HunterDouglas 

5 años GARANTÍA hunterdouglas.com.ar

Hunter Douglas Design Center CABA Talcahuano 1189, (011) 4812 3119 GBA Norte Av. Libertador 13136, Martínez, (011) 4793 8734 GBA Oeste Pte. Perón 6389, Castelar, (011) 4450 8492 Córdoba Recta Martinoli 8427, Córdoba, (03543) 443073 Rosario Tucumán 1398, Rosario, (0341) 4114200

Capital Federal Darlux Guatemala 5451 (011) 4774 9957, Talcahuano 1189 (011) 4812 3119, Olazabal 5620 (011) 4524 5340 Di Lello Integral Delgado 1316 (011) 4554 7650, Miró 197 (011) 4432 9266 Drape Decoraciones Migueletes 792 (011) 4771 1909 Feeluz Lighting Design Av. Libertador 5979 (011) 3968 8040 Grupo Leval Solare Bs As Design, Norcenter y Sucursales 0900 777 7652 Hans Av. Pte. Quintana 114 (011) 4814 0180 LM Interiores Cuenca 3595 (011) 4504 1335 La Europea Arenales 1415 (011) 4814 2074 Mónica Burgos José Hernández 2340 (011) 6548 0693 Snob Cortinas Pacheco de Melo 2640 (011) 4803 6678 Solare Palermo J. Salguero 2628(011) 4901 9899 Solare Palermo Soho Corinti 4807 (011) 4833 2081 Solare Rue Des Artisans Arenales 1239 Toldo 4 (011) 4814 4700 Tecno Design Castex 3330 Piso 12 H (011) 4806 1937 Wellpac Av. del Libertador 6471 (011) 4782 7083 Wincort Boedo Av. San Juan 3403 (011) 4932 3407 Zona Norte Aberturas San José Panamericana Km. 49 Predio Vital, Pilar (0230) 447 3025 Arteplano Innovación & Diseño Av. Libertador 13136, Martínez (011) 4793 8734 Gamatec Sudamericana Av. del Libertador 2909 esq. Pelliza, Olivos (011) 4506 9790 Revestir Av. Centenario 939, San Isidro (011) 4742 4880 San Isidro Deco Rivadavia 237, San Isidro (011) 4747 7795 SIR Deco Av. Andrés Rolón 453, San Isidro (011) 4723 0111 Solare Acassuso Av. Libertador 14419, Acassuso (011) 4793 1412 Tamicos Obispo Terrero 3004, Lomas de San Isidro (011) 4766 2813 Zona Oeste Cortinas Polito Av. Álvarez de Arenales 478, Morón (011) 4645 1805 Estudio Wincort Design Pte. Perón 6387/89 Colectora Acc. Oeste, Castelar (011) 4450 8492 Zona Sur Tesatech Av. Vicente López 1272 esq. Entre Ríos, Quilmes (011) 4224 5060 Buenos Aires Biblón Córdoba 4293, Mar del Plata (0223) 494 5543 Conceptual Decoración Moisés Lebensohn 132, Junín (0236) 463 2756 Contraluz Calle 29 N°683, Mercedes (02324) 645 237 Decoraciones Marino Salustiano Rivas 545, Tandil (0249) 442 4559

INIDECO Av. Bunge 1582 Local 2, Pinamar (02254) 498 940 Lo Grasso Mobiliario Calle 14 N° 629, La Plata (0221) 489 5252 Solare La Plata Calle 47 N° 769 e/10 y 11, La Plata (0221) 410 8174/75 S Y L Decoraciones Jujuy 148, Pergamino (02477) 434 762 Córdoba Atlántida Decoraciones Bv. España 618, Villa María (0353) 453 1129 Bando Deco Esquió 77 Local 3, Córdoba (0351) 423 8780 Cerbal Bv. Belgrano 600, Balnearia (03563) 427 047 Decourban Mitre 908, Río Cuarto (0358) 462 9732 Gabriela Belluccini Belgrano 962, Marcos Juárez (03472) 440 962 Interiors Av. Noreas Martínez 3159, Córdoba (0351) 4671363 Julia Sol Av. Recta Martinoli 8427, Córdoba (03543) 443 073 Nouvelles Recta Martinoli 6419, Córdoba (03543) 448 472 Solare Córdoba Av. Rafael Núñez 3921, Córdoba (0351) 482 9118 Top Deco Avenida Richieri 2872 Local 6, Córdoba (0351) 15 543 9838 Corrientes Via Veneto Home & Deco Junín 1698, Corrientes (0379) 442 9635 Chaco De Vanguardia Entre Ríos 20, Resistencia (0362) 443 7655 Chubut EspacioNovo Dorrego 1472, Comodoro Rivadavia (0297) 444 0404, Comb. Naval de Quilmes 581, Radatilly (0297) 445 3674 Formosa Armonía Saavedra 223, Formosa (0370) 443 2043 Jujuy Espacio Interior Ramírez de Velasco 132, San Salvador de Jujuy (0388) 423 8567 La Pampa Nueva Era Malvinas Argentinas 426 (2334) 15 485 179 Mendoza Carola Cuervo Interiores Mitre 1495 Casa de Diseño Local 1, Chacras de Coria (0261) 496 4286 C&L Cortinas Corrientes y El Libertador San Rafael (0260) 453 3698 Misiones Carlos Staciuk San Luis 2090, Posadas (0376) 443 2008 Neuquén Mobiliel Pres. Arturo Illia 1012, Neuquén (0299) 448 5981 Montani Hnos. O. Leguizamón 144, Neuquén (0299) 442 4522 Río Negro Kromatica Córdoba 630, Gral. Roca (0298) 455 0012 Salta Sendas Santiago del Estero 453, Salta (0387) 495 4296 Santa Fe Luzzi Diseño Tucumán 1398 esq. Corrientes, Rosario (0341) 411 4200 EG Diseño Corrientes 1325 (0341) 424 0568, Rosario Santiago del Estero Martín Terán Av. Aguirre Sur 1866 (0385) 422 0923, Santiago del Estero San Juan Imagen Decoraciones San Luis Este 383, San Juan (0264) 421 2956 Tucumán Interiores Amoblamientos San Martín 1026, San Miguel de Tucumán (0381) 430 2240 Tucumán Design/Arq. Guillermo Argañaraz Shipton 1645, Concepción (03865) 241 756 GBS Argentina Camino del Perú 231, San Miguel de Tucumán (0381) 4351 772 Uruguay Lizzie Design Canelones 2143 esq. Joaquín Requena, Montevideo (00598) 24091343*

Cada número de *Wideprint* plantea una intención temática, un trazado ordenador inclusivo —no excluyente. Hoy, nuestro disparador es la exploración desde el trabajo orgánico y los biomateriales. En la misma línea, también el desarrollo en red y la estrategia horizontal. El rizoma. Con este objetivo, invitamos a curar los contenidos de este nuevo número a la diseñadora industrial Heidi Jalkh, quien desde su hacer experimenta e investiga la creación a partir de materia activa.

Paula Herrero
Directora Editorial

Materia, forma y *comportamiento*

Mientras la forma, la estructura y, por lo tanto, la función están integradas de manera inherente a los materiales de la Naturaleza, en el diseño y la arquitectura la distinción entre estos factores es evidente. Los procesos clásicos de construcción y fabricación de objetos y materiales se producen mayormente en líneas de ensamblaje que constituyen nuestro mundo hecho de partes. Con este enfoque, arquitectos y diseñadores hemos sido formados para pensar la totalidad de un objeto a partir de elementos con funciones independientes y distintivas, creadas y fabricadas por separado.

La Naturaleza, con un número limitado de elementos, puede crear una amplia gama de materiales orgánicos e inorgánicos que, al cambiar solo su composición, pueden adquirir diferentes propiedades, dependiendo de la disposición de su estructura. En comparación, nuestras estrategias de fabricación actuales son menos eficientes y requieren un uso excesivo de recursos. Este modo de pensar y hacer está cambiando rápidamente a partir de los avances tecnológicos y la toma de conciencia de los recursos limitados que tenemos en nuestro planeta, llevándonos a cuestionar lo que diseñamos y producimos y la manera en la cual lo hacemos.

Al comprender e inspirarnos en estrategias de la Naturaleza podemos mejorar el desarrollo y fabricación de nuevos materiales. De este modo, seremos capaces de lograr un mayor nivel de integración entre su forma y comportamiento (función), con su materialización y fabricación, con el fin de alcanzar —somos ambiciosos— la capacidad sobresaliente de la Naturaleza de optimizar el rendimiento, utilizando la menor cantidad de recursos necesarios.

En esta edición de *Wideprint* propongo hacer un enfoque sobre proyectos significativos y relevantes que exhiben y abren caminos potenciales para el diseño, el desarrollo y la fabricación de materiales que no buscan dominar el comportamiento y las propiedades de los materiales, sino trabajar en conjunto, en sinergia con ellos.

Los proyectos interdisciplinarios publicados en las páginas de esta revista están generando y retomando estrategias y procesos disruptivos en busca de alternativas no convencionales de materiales y medios de fabricación (pág. 80). Desarrollando y diseñando materiales bioinspirados y responsivos (pág. 100) e inclusive usando organismos vivos como productores de materialidad y constructores de espacialidad (pág. 132/pág. 172). En estas intersecciones y colaboraciones entre disciplinas científicas y proyectuales se abre un nuevo paradigma, un enfoque biológico, orgánico y generativo del diseño.

“Los materiales se convertirán en diseño (Gestaltung) y, en la medida en que estos procesos de diseño se conviertan en el objeto real de la investigación científica, las ciencias crearán nuevos procesos de diseño que ya no se imponen a los materiales, sino que surgen de ellos. Esto es algo que transformará todo nuestro entendimiento de materialidad y diseño, de tecnología y naturaleza. Aquí, el material y la materia ya no se consideran un soporte pasivo para operaciones técnicas o simbólicas; emergen como sistemas operativos activos en sí mismos.”

Wolfgang Schäffner en *La inmaterialidad de los materiales*

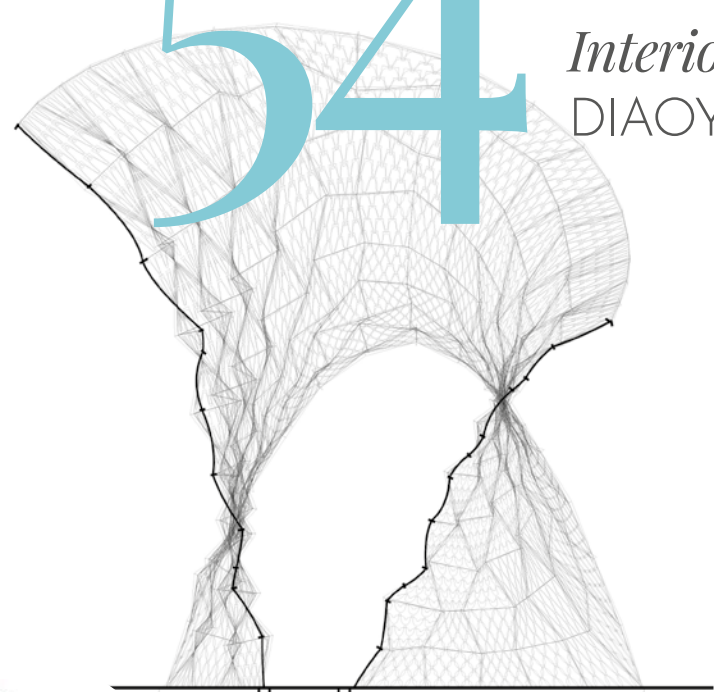
Heidi Jalkh
(Junio 2018)



Wideprint julio

54

Interiorismo: Cheng Chung Design
DIAOYUTAI HOTEL HANGZHOU

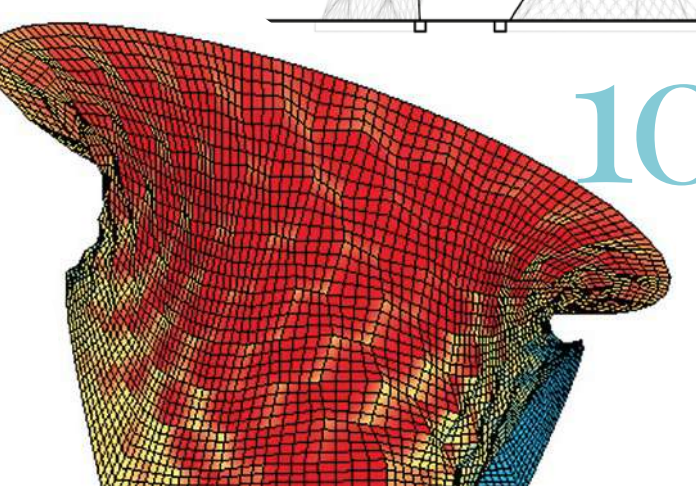


- 05 EDITORIAL · por Heidi Jalkh.
- 10 STAFF DE WIDEPRINT
- 14 INTERIORISMO · Estudio de arquitectura · Fusión de elementos antiguos y contemporáneos en el interior del estudio del arquitecto Martín Zanotti.
- 28 ARQUITECTURA · Ex of In House · Casa de huéspedes que cuestiona los clichés del lenguaje arquitectónico.

100

Arquitectura: DO|SU Studio Architecture
BLOOM

44 DISEÑO · FLYTE · Una lámpara que levita.



- 54 INTERIORISMO · Diaoyutai Hotel Hangzhou · Fusión de estilos en un hotel en China frente al río.
- 70 INTERIORISMO · Estancia El Terrón · Contenedor inmerso en las Sierras de Córdoba.
- 80 DISEÑO · Viaje de arena · Producción de objetos de vidrio a partir de arenas recolectadas en países de Europa Occidental.
- 92 INTERIORISMO · NAC · La estética de Hollywood de 1940 en un restaurante de Londres.

Diseño: Simon Morris
FLYTE

44

- 100 ARQUITECTURA · Bloom · Pabellón construido con un material bimetálico sensible a las variaciones térmicas.
- 116 DIARIO DE VIAJE · Peggy Guggenheim Collection · El museo en Venecia de la impulsora del Expresionismo Abstracto Americano.



- 132 ARQUITECTURA · Pabellón de Seda · Explora la relación entre la fabricación digital y biológica.
- 144 PORTFOLIO · Betania Clavijo · Fotografía y dirección de arte en un mismo portfolio.
- 158 INTERIORISMO · Bistro EK · Un restaurante en un sótano de Eslovenia.
- 172 DISEÑO · Entretejido · Tejidos artificiales contruidos a partir del crecimiento de raíces de plantas.

Portfolio: Betania Clavijo
HÍGARA

144

186 PRODUCTOS Y MATERIALES DE DISEÑO





Mesada y box de ducha en mármol Marrón Bosque | Pisos en mármol Perlado



**FORTE
DEI MARM**

MÁRMOLES & GRANITOS



Wideprint

La materialización de Wide, nuestra plataforma digital.
Dos dimensiones interconectadas de un mismo proyecto.

Staff

Wideprint 05 | Julio 2018

DIRECTOR GENERAL
Eugenio Valentini

DIRECTORA EDITORIAL
Arquitecta Paula Herrero

EDITORA
Lic. Victoria Rico

DIRECCIÓN COMERCIAL
Jorge Isorna
Alberto González

DISEÑO EDITORIAL
Constanza Patarca

COLABORADORA
D.I. Heidi Jalkh

EJECUTIVOS DE CUENTA
Mónica Isorna
Lic. Luz Malgieri

ADMINISTRACIÓN
Estudio Isorna y Asoc.

FOTOGRAFÍA

Eugenio Valentini, Iwan Baan,
FLYTE, Cheng Chung Design (HK),
Gonzalo Viramonte, Mike Roelofs,
Blickfänger, Andrew Meredith,
Brandon Shigeta, Derek Greene,
Andy Ryan, Betania Clavijo,
Flavio Coddou, Diana Scherer



PLATAFORMA DIGITAL
wideonline.com.ar

CONTACTOS

Producción: C. +54 9 11 6375 7111
Comercial: C. +54 9 11 6370 9552
hola@wideonline.com.ar

EDITORIAL

Av. Dorrego 1711, C.A.B.A.

 /bewideonline
 /wideonline

ISSN 2591-2836

ANUNCIÁ TU EMPRESA EN WIDEPRINT

eugenio@wideonline.com.ar | Cel. +54 9 11 6370 9552

SUSCRIPCIONES Y COMPRA:

Conseguí Wideprint ingresando a **Widestore**, nuestra TIENDA ONLINE

www.Widestore.com.ar

IMPRESIÓN: Galtprinting, Ayolas 494, C.A.B.A. www.galtprinting.com.ar

DISTRIBUCIÓN EN KIOSCOS DE C.A.B.A.: Sin Fin, Rincón 1407, C.A.B.A.

PUNTOS DE VENTA EN BUENOS AIRES: CP67 Librería técnica, Florida 683 / FADU UBA C.A.B.A.

PUNTOS DE VENTA EN CIUDAD DE CÓRDOBA: Amerindia Libros: Caseros 253.

Quade Librería: Bolivia 257 (Nueva Córdoba) / Elías Yofre 1050, local 105, Paseo del Jockey.

DISTRIBUCIÓN EN KIOSCOS DEL INTERIOR: DISA Distribuidora Interplazas, Pte. Luis Sáenz Peña 1832, C.A.B.A.

DOMICILIO LEGAL: Avenida Dorrego 1711, C.A.B.A. www.wideonline.com.ar



DIRECCIÓN DEL DERECHO DE AUTOR: N° en trámite. Los artículos firmados no expresan necesariamente la opinión de la revista. Ninguna parte de esta publicación puede reproducirse sin previa autorización de Wide Online S.A.

NUESTRA TAPA

Diaoyutai Hotel Hangzhou - Cheng Chung Design
Fotografía: Cheng Chung Design (HK)
Intervención de color: Eugenio Valentini



MARIA BURANI

Av. del Libertador 14293 • Martínez • Buenos Aires • Argentina
info@mariaburani.com  www.mariaburani.com  mariaburani_mobili

désirée
divani 



BALUNEK

COCINAS | VESTIDORES



CASA CENTRAL
Av. del Libertador 7684 - NÚÑEZ
(011) 4701-0200

NORDELTA
Agustín M. García 6649 (ruta 27) - Nordelta
(011) 2153-0774/79

info@cocinasbalunek.com

PUNTOS DE VENTA
Canning, La Plata, Córdoba, Mendoza,
Salta, Neuquén, Comodoro Rivadavia y
Tierra del Fuego.



[/balunek_](#)
[/cocinasbalunek](#)
www.balunek.com.ar

Mirá más de Balunek en wideonline.com.ar

UBICACIÓN
Buenos Aires

FOTOGRAFÍAS
Eugenio Valentini

TEXTO
Victoria Rico

En el último piso de un edificio clásico de la Av. Santa Fe, se ubica el estudio del arquitecto Martín Zanotti, donde cada detalle refleja la lógica que desde siempre identifica su trabajo: una expresión estética y funcional destacada.

Estudio | Arquitecto
Martín Zanotti
DE ARQUITECTURA



El grupo de personas que acompaña a Martín en su estudio conforma, según sus propias palabras, una gran familia. Por este motivo, el objetivo principal a la hora de reacondicionar este ecléctico departamento fue mantener su aspecto de vivienda y sensación de calidez.

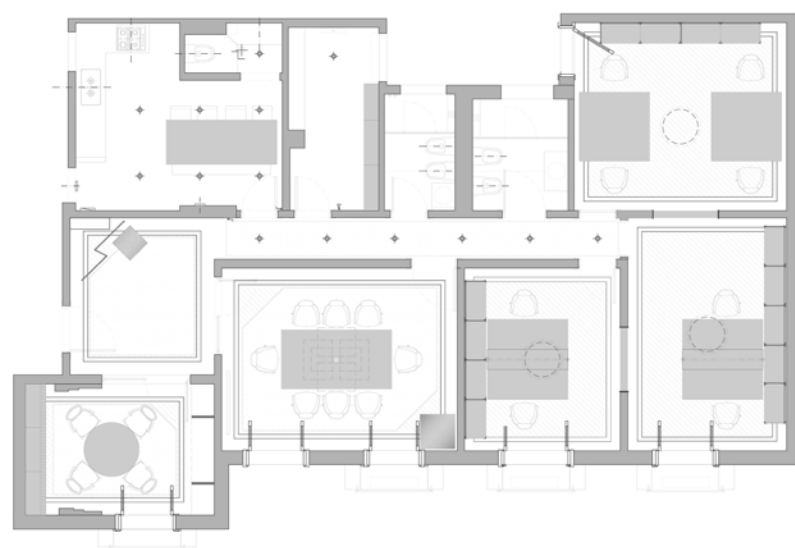
En el ingreso al estudio, el *hall* principal se destaca por un biombo de espejo diseñado por Martín, que permite visualizar el movimiento del área desde varios puntos del estudio. Sobre una estructura también espejada, se apoya una escultura de Irene Grimberg, acompañada por un cuadro de Josemi Platz, artista visual contemporáneo.

Las dos salas contiguas —vinculadas al *hall* principal a través de puertas realizadas en carpintería metálica negra y vidrio— conforman los sectores de recibo. El más pequeño guarda el material de lectura del estudio, alrededor de una mesa de tapa de mármol Blanco Griego y cuatro sillas Luis XV pátina dorada, tapizadas en franela gris. El segundo sector, más amplio, fue diseñado como sala de reuniones y se distingue por su equipamiento contemporáneo y la tecnología instalada, sin perder su aspecto de caja clásica. Las sillas de última generación son el modelo *Spoon* de *Kartell*, de plástico inyectado blanco y tapizados negros. La mesa extensible con terminación de laca blanca es el modelo *Be Easy* de la firma *Kristalia*, comercializada por *Gris Dimensión* y la lámpara *Oh Mei Ma* —clásico absoluto— es de *Ingo Maurer*. El espacio se completa con dos fotografías de Daniel Karp, una obra de Marcela Aphalo, otro papel de Platz y una escultura de Enio Iommi.

*Fusión entre lo antiguo
y lo contemporáneo, en
diálogo con distinguidas
piezas de arte.*



// Planta



FICHA TÉCNICA

Estudio: Martín Zanotti Arquitecto

Equipo: Arquitectos: Martín Zanotti, Silvana Pizzoni, M. Belén Sepúlveda, Klaus Madsen, Rosario García Puló y Melina Monti

Año: 2017

Superficie: 135 m²

Agradecimiento a proveedores: Move con Hansgrohe y Duravit, Neolith con Destefano e Italpiedras, Iluminación Iguzzini, restauración de pisos Alejandro Guerrero, Pablo Ortiz herrería, herrajes Galo, Cristal Diseño, cortinas Keiko Ito, cortinas roller Tecnodesign, alfombras Kalpakian, Arte con Galería Praxis

Tanto en el *hall* como en las dos salas de recibo se mantuvo y restauró el piso original, constituido por roble de Eslovenia con raíz de nogal en las guardas. Además —y para reducir el típico ruido del piso de madera— se incorporaron alfombras de Kalpakian en tono gris grafito, cortadas en ángulo. Los herrajes de todo el departamento son diseño del estudio, producidos por la empresa Galo.

Un angosto pasillo conecta este sector del estudio con el espacio de trabajo propiamente dicho. De un lado del corredor, tres puertas conforman los ingresos a la cocina y a dos baños ubicados contiguamente, realizados a nuevo con revestimiento *Neolith Basalt Black*, mamparas y espejos de *Cristal Diseño*. En la pared que enfrenta estas puertas se ubican grabados del diseñador Jacques Émile Ruhlmann, contenidos en marcos diseñados por Martín, los cuales acompañan la disposición de estas piezas en el espacio, al mismo tiempo que la delimitan.



El sector de trabajo, con piso de pinotea y detalles de madera de nogal existentes, está conformado por tres ambientes vinculados entre sí a través de pórticos de planchuela negra. Sillas *Belt* —diseño funcional y ergonómico de Susi Aczel— junto a escritorios de uso compartido, componen el equipamiento de *Interieur Forma* que completa estos espacios. Para almacenar el material de trabajo se diseñó un sistema de bibliotecas mecano, de color blanco, con separadores de melamina laca negra.

La adaptación de este departamento y su transformación en estudio de arquitectura revela en su diseño la distintiva aptitud del arquitecto Martín Zanotti: una fusión entre lo antiguo y lo contemporáneo, en diálogo con distinguidas piezas de arte. •





MARTIN ZANOTTI

Cursó sus estudios en la Facultad de Arquitectura de la Universidad de Buenos Aires, mientras paralelamente trabajaba en el estudio de su padre. Luego de colaborar con algunos estudios de arquitectura e interiorismo como el de Alfred Fellinger, abrió su propio estudio "Martin Zanotti Arquitecto."

Sus cometidos profesionales son la arquitectura, el diseño interior y el paisajismo, campos en los que ha obtenido varios reconocimientos y premios. En Casa FOA, uno de los hitos más importantes de la Argentina y América del Sur en su disciplina, sus presentaciones han ganado sendas medallas y lo mismo ha sucedido con varias de sus obras particulares. Sus trabajos han sido destacados en las principales publicaciones especializadas y en libros que reúnen a los profesionales más destacados de la Argentina y la región.

Desde el comienzo de su ejercicio profesional, se ha distinguido por la manera de abordar las obras, desarrollando como concepto central el diálogo interdisciplinario, sincronizando el impulso creativo y permitiendo alcanzar una expresión estética y funcional de excelencia.

Escaneá y mirá otras obras de Martín Zanotti
en wideonline.com.ar



DISEÑO

CALIDAD

FORMATOS EXCLUSIVOS

ALTA TECNOLOGÍA

VITE
PORCELLANATO

 ▲
ANTICO
SMOKE

80x80

30x120

60x120

120x120

GRAN FORMATO
NUEVO

PORCELLANATO PREMIUM

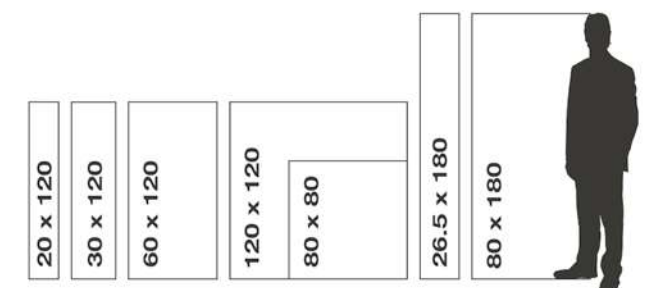
FABRICADO EN ARGENTINA

www.viteporcellanato.com


Showroom:
Nicaragua 5176, Palermo
CABA, Bs. As., Argentina.



Mirá más de
Vite Porcellanato
en wideonline.com.ar



Ex of In House

Steven Holl Architects

Esta casa con geometría formada por espacios esféricos fue realizada mayormente con materias primas. Se constituye como una manifestación materializada del proyecto de investigación del estudio, que cuestiona los clichés actuales del lenguaje arquitectónico y de la práctica comercial.

UBICACIÓN
Rhinebeck, Nueva York

FOTOGRAFÍAS
Iwan Baan

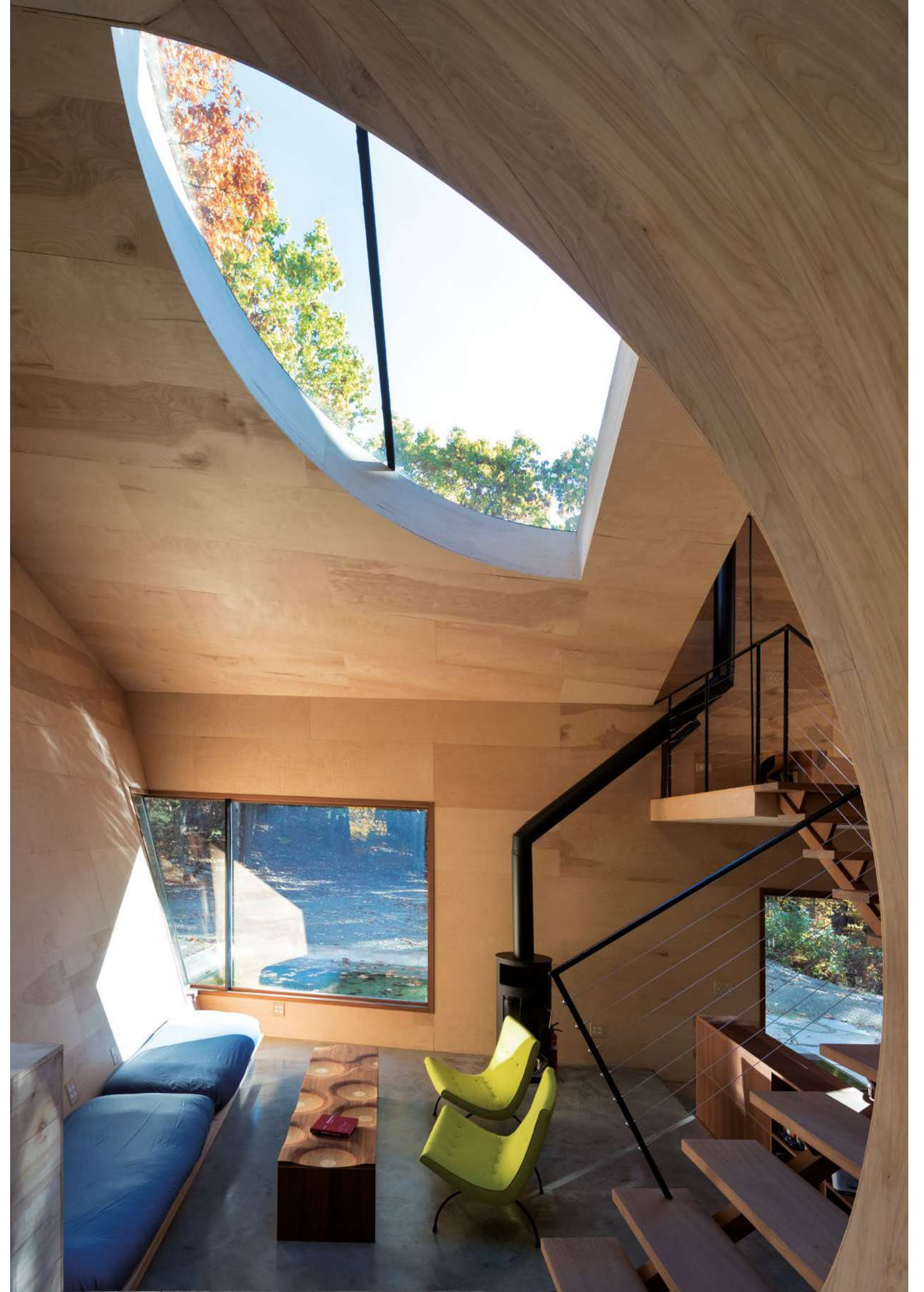
TEXTO
Memoria de autor



Ex of In House explora un lenguaje del espacio orientado a la energía espacial interna vinculada a la ecología del lugar, cuestionando los clichés actuales del lenguaje arquitectónico y de la práctica comercial. La casa es una manifestación materializada del proyecto de investigación y desarrollo *Exploraciones de "IN"*, a cargo de Steven Holl Architects desde junio del 2014.

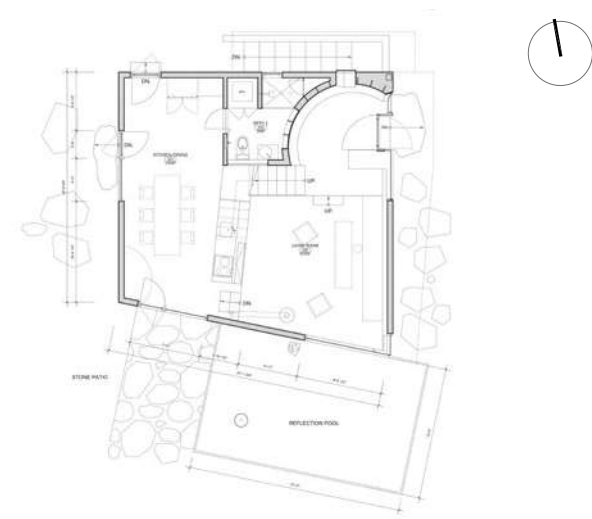
En once hectáreas de rocas boscosas, el sitio denominado "Reserva T2" se ha establecido como un paisaje topológico experimental. Previsto para ser una subdivisión de cinco parcelas de viviendas suburbanas, el sitio se unió en un paisaje natural protegido.

Como una forma comprimida de 85 metros cuadrados en un sitio de once hectáreas rurales preservadas, la casa sirve como una alternativa a los hogares suburbanos modernos que "se extienden en el paisaje". En su lugar, Ex of In House es una casa de compresión y huecos interiores.

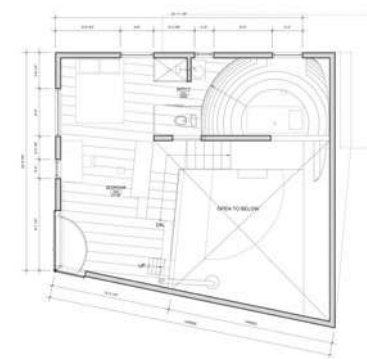




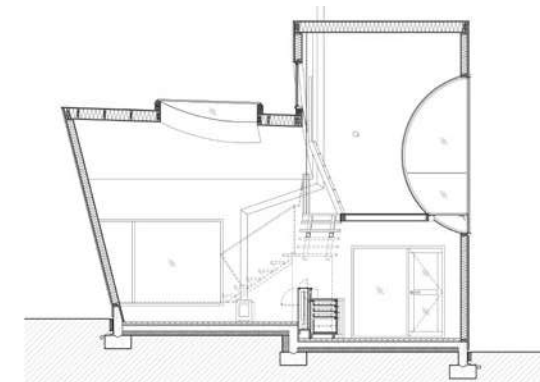
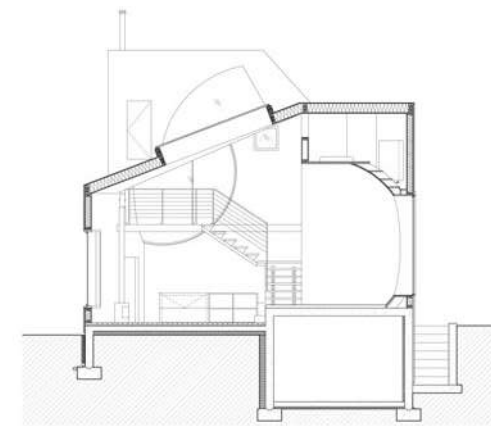
// Planta baja



// Planta primer piso



// Cortes



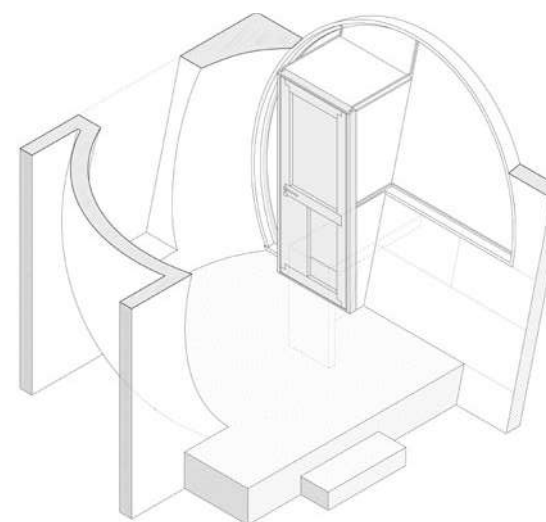


La geometría de la casa está formada por espacios esféricos que se cruzan con trapezoides tetractos destinados a ser un catalizador del volumétrico espacio interior. La geometría de las intersecciones esféricas comienza a sentirse en el porche de entrada; un orbe de madera tallada en el volumen de la casa da la bienvenida al ingresante.

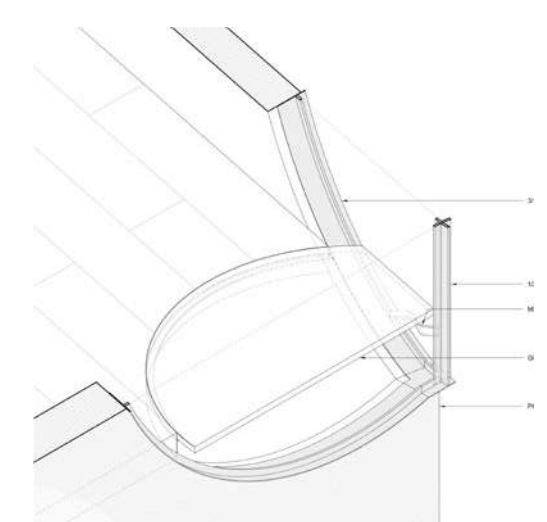
El cambio de sección de la casa altera el espacio interno con una vertical y dinámica superposición espacial. Patrones de uso alternativos se sitúan alrededor de un volumen principal. No hay dormitorios, pero la casa tiene espacio para hasta cinco personas.

En lugar de combustible fósil, la casa se calienta de manera geotérmica. En vez de utilizar energía de la red eléctrica, la casa obtiene electricidad del sol. Las células fotovoltaicas de película delgada *SoloPower* se conectan a un sistema de almacenamiento de energía de baterías *Sonnen*, permitiendo que la casa sea independiente de la red de energía. Todos los artefactos de iluminación se imprimieron en 3D con PLA, un bioplástico a base de maíz. El vidrio y la madera son de origen local.

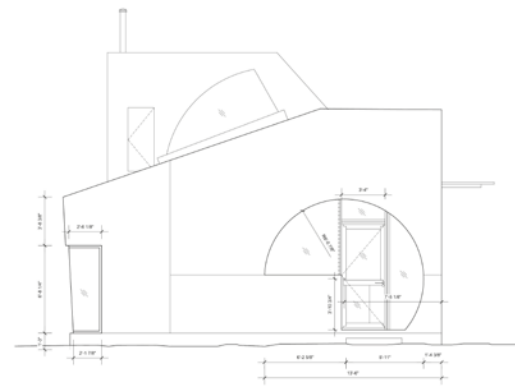
// Axonométrica entrada



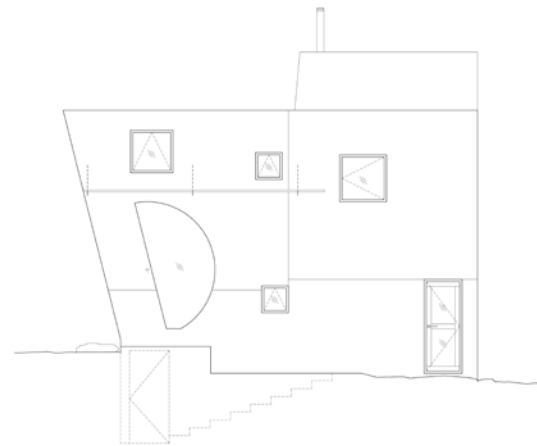
// Axonométrica ventana



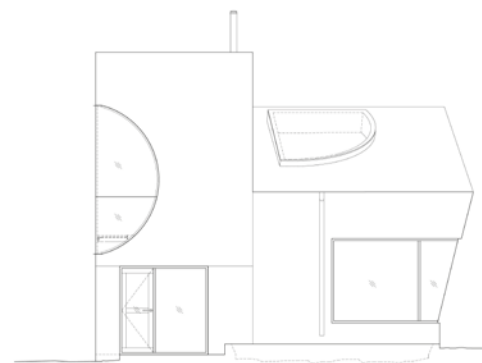
// Vista este



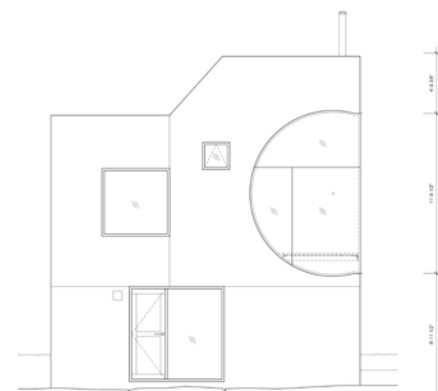
// Vista norte



// Vista sur



// Vista oeste



FICHA TÉCNICA

Estudio: Steven Holl Architects

Equipo: Steven Holl (diseño arquitectónico), Dimitra Tsachrelia (asistente), Marcus Carter (arquitecto del proyecto), Ruoyu Wei, Yuliya Savelyeva (equipo de proyecto)

Ingeniero estructural: Robert Silman Associates

Ingeniero geotérmico: Matthias Schuler

Programa: estudio de artista

Finalización de proyecto: mayo 2016

Área del terreno: 11,33 hectáreas

Área construida: 85,3 m²

Materiales: construcción en madera, detalles de madera tallada en CNC, exterior de yeso

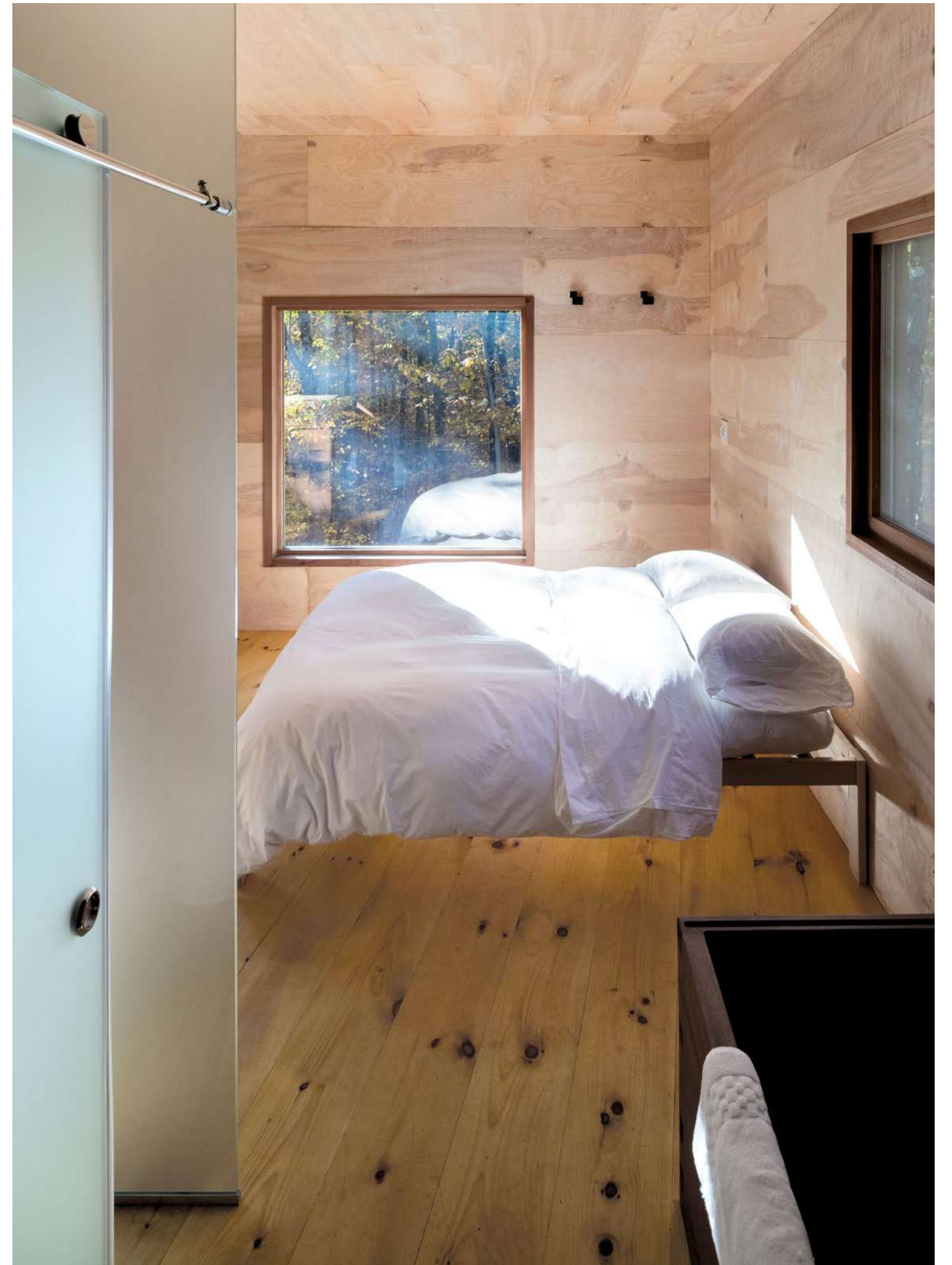






La casa fue hecha casi completamente de materias primas. Los constructores participaron de la elaboración de las ventanas de madera caoba sólida, los marcos de puertas, una escalera de caoba y las paredes de madera contrachapada de abedul. No hay uso de placas de yeso. El espacio de intersección esférico también fue elaborado en capas curvas de madera delgada. Todos los acabados interiores de madera natural y madera contrachapada forman parte de la materialidad y economía del Arte Povera¹, que conforman un lugar de *wabi-sabi*².

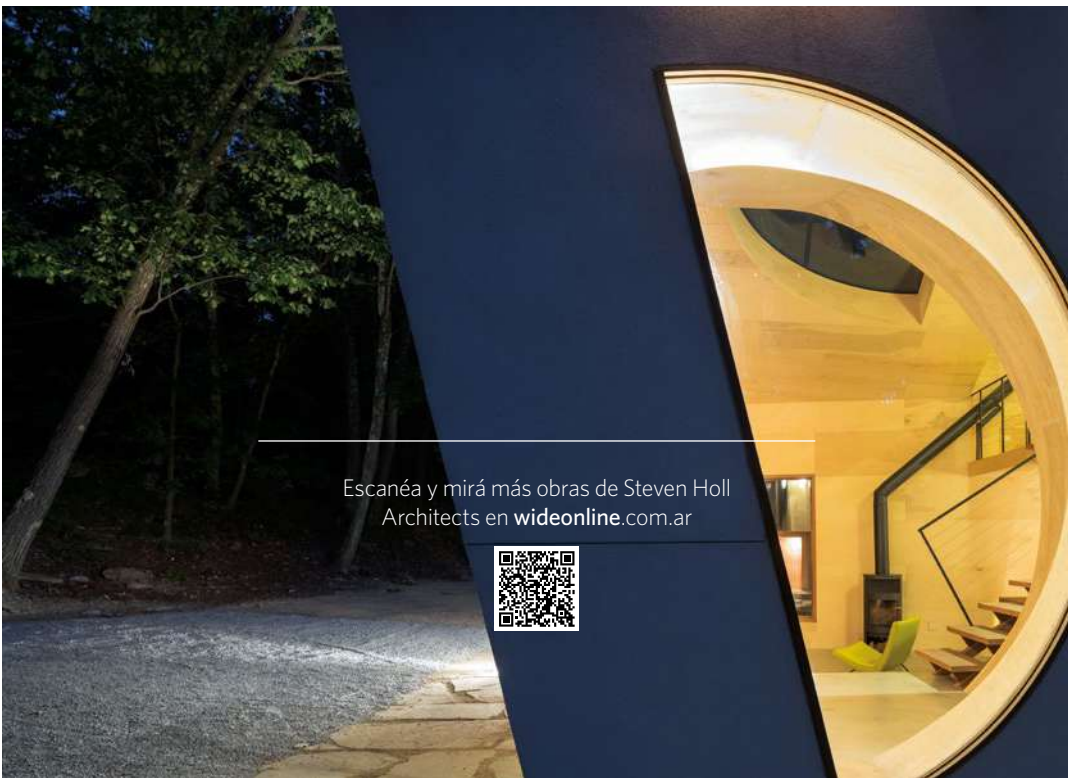
Nota editorial ¹: denominación creada por el crítico de arte italiano Germano Celant, bajo la cual se integran actividades artísticas muy variadas pero que en general tienen en común la utilización de materiales "pobres" como paja, arena, piedras, ramas, fragmentos u objetos de metal, piezas de loza o vidrio
 Nota editorial ²: *wabi-sabi* (侘 · 寂) es un término estético japonés que describe un tipo de visión estética basada en "la belleza de la imperfección". Dicho punto de vista está frecuentemente presente en la sociedad japonesa, en forma de elementos de aspecto natural o rústico que aparecen en los objetos cotidianos o en algunos elementos arquitectónicos. El *wabi-sabi* combina la atención a la composición del minimalismo, con la calidez de los objetos provenientes de la naturaleza





STEVEN HOLL ARCHITECTS

Steven Holl Architects es una oficina de diseño urbano y arquitectura, con 40 personas que trabajan en todo el mundo desde dos ubicaciones: Nueva York y Beijing. Steven Holl lidera la oficina con su socio principal, Chris McVoy, y su socio *junior*, Noah Yaffe. Steven Holl Architects fue galardonado internacionalmente con los premios, publicaciones y exhibiciones más prestigiosos de la arquitectura por su excelencia en el diseño. Ha realizado obras arquitectónicas a nivel nacional y en el extranjero, con una amplia experiencia en las artes, *campus*, instalaciones educativas y el trabajo residencial. Con cada proyecto, el estudio explora nuevas formas de integrar una idea de organización con la esencia programática y funcional de un edificio.



Escanéa y mirá más obras de Steven Holl Architects en wideonline.com.ar



MOSAICODIGITALE

PARA RECREAR LA RELACIÓN ENTRE EL MOSAIQUISMO Y LA ARQUITECTURA



[La evolución en revestimientos]

AHORA EN ARGENTINA

Mirá más de Mosaico Digitale en wideonline.com.ar



Av. Santa Fe 1461 C.A.B.A. | T. +54 9 11 3619 2698
info@mosaicodigitale.com.ar | www.mosaicodigitale.com.ar

[DISEÑO]

FLYTE LIGHT

Diseñador Simon Morris

Combinación de tecnologías que logran que esta lámpara diseñada en Suecia levite.

FOTOGRAFÍAS
FLYTE

TEXTO
Memoria de autor



La lámpara FLYTE crea espectáculos luminosos que combinan las maravillas de la levitación magnética con la energía inalámbrica.

EL ARTE DE LO ARTESANAL

Diseñada en Suecia por Simon Morris, la base de FLYTE está hecha de roble, fresno y nuez de fuentes sostenibles. Utiliza luces LED de bajo consumo y que duran aproximadamente 50.000 horas, es decir, 12 horas al día durante 11 años.

UNA PEQUEÑA INSTALACIÓN DE ARTE

El mundo se mueve muy rápido, por lo que hay que tomarse un descanso de la gravedad y experimentar algo surreal que parece suspendido en el tiempo. FLYTE no necesita baterías y enciende la luz a través del aire mediante inducción.







FICHA TÉCNICA

Duración: 50.000 horas

Eficiencia: 16 Lm/W

Brillo máximo: 60 Lumens

Adaptador de corriente: 15 Volts

Voltaje global compatible: 100 - 240V

Uso: solo para interiores

Peso de la base: 500 gr

Dimensión de la base: 126mm x 126mm x 30mm

Dimensión del foco: 140mm x 70mm x 45mm

Altura de levitación: 15mm-17mm



UNIENDO TECNOLOGÍAS

FLYTE combina dos tecnologías: levitación magnética y acoplamiento inductivo resonante (transferencia de energía inalámbrica).

La combinación de estas tecnologías requiere precisión para superar sus limitaciones individuales y FLYTE se ha diseñado cuidadosamente para garantizar un equilibrio entre la levitación magnética y la tecnología inductiva.

¿CÓMO LEVITA FLYTE?

La levitación se logra entre la base y el bulbo a través del electromagnetismo y un microprocesador que estabiliza el campo magnético.

SIMON MORRIS

Simon juega con el sonido, la materia, la energía y sus relaciones con la gravedad para generar una admiración absoluta. Proyectos como Musique, Concrete (una patineta musical interactiva), Nike Air Max 1 Reinvented (una zapatilla Nike con levitación magnética) e Invitation au Voyage (una patineta suspendida magnéticamente) son excelentes ejemplos de su juego.

Escanéala para ver cómo funciona FLYTE
en wideonline.com.ar



NUBA

ILUMINACIÓN



[INTERIORISMO]

CCD/Cheng Chung Design

DIAOYUTAI HOTEL HANGZHOU

El estudio CCD mezcló el estilo occidental con elementos de la cultura china para lograr el diseño de este hotel frente al río.

UBICACIÓN

No.65, Wuxing Road, Jianggan District, Hangzhou

FOTOGRAFÍAS

Cheng Chung Design (HK)

TEXTO

Memoria de autor



ANTECEDENTES DEL PROYECTO

Como una de las siete antiguas capitales de China, Hangzhou tiene una larga historia y un entorno profundo con paisajes pintorescos y numerosas celebridades. Es conocido como el "paraíso en la tierra" por sus fascinantes características.

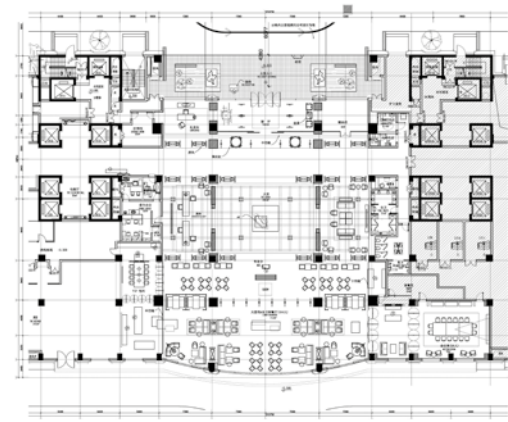
Como parte de una reconocida marca de hoteles a nivel mundial, basada en la filosofía y la estética china, Diaoyutai Hotel está diseñado para crear la experiencia de una mansión con espíritu chino y estilo internacional.

Cuando recién se completó, el Diaoyutai Hotel Hangzhou era principalmente para la cumbre del G20 2016. Un tiempo después, fue haciéndose conocido por su temperamento. De carácter elegante, presenta elementos de China y el mundo, junto al río Qiantang.

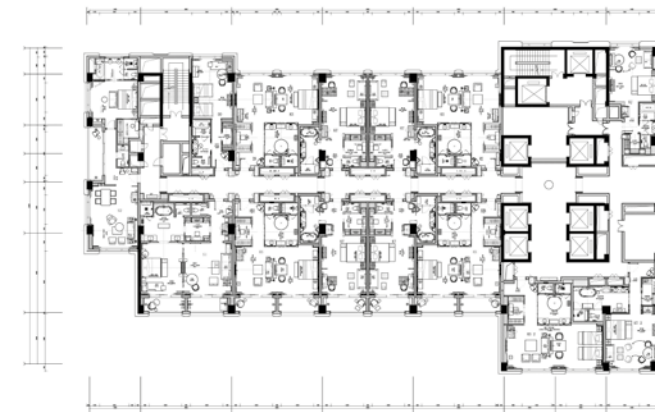




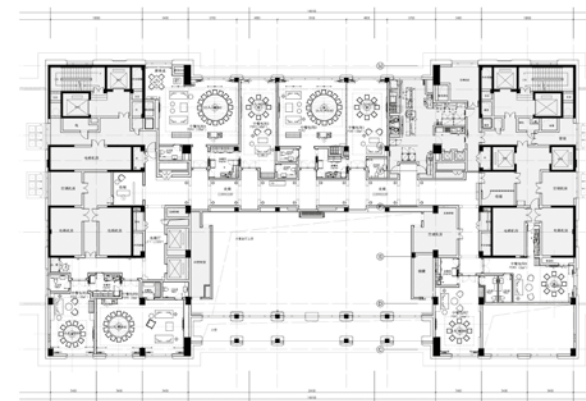
// Planta 1º piso



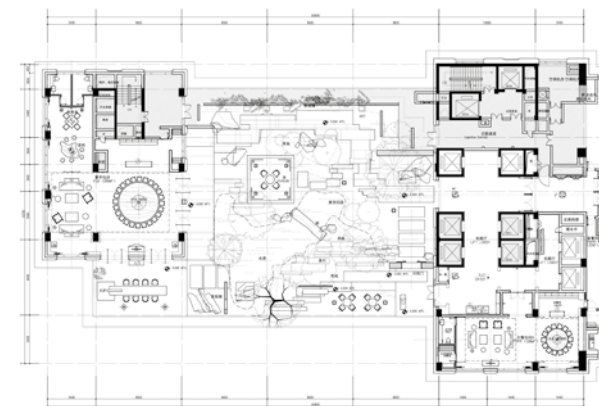
// Planta piso 6 a 12



// Planta piso 16



// Planta piso 15 - Restaurant chino



FICHA TÉCNICA

Diseñador: Joe Cheng

Estudio de diseño: CCD / Cheng Chung Design (HK)

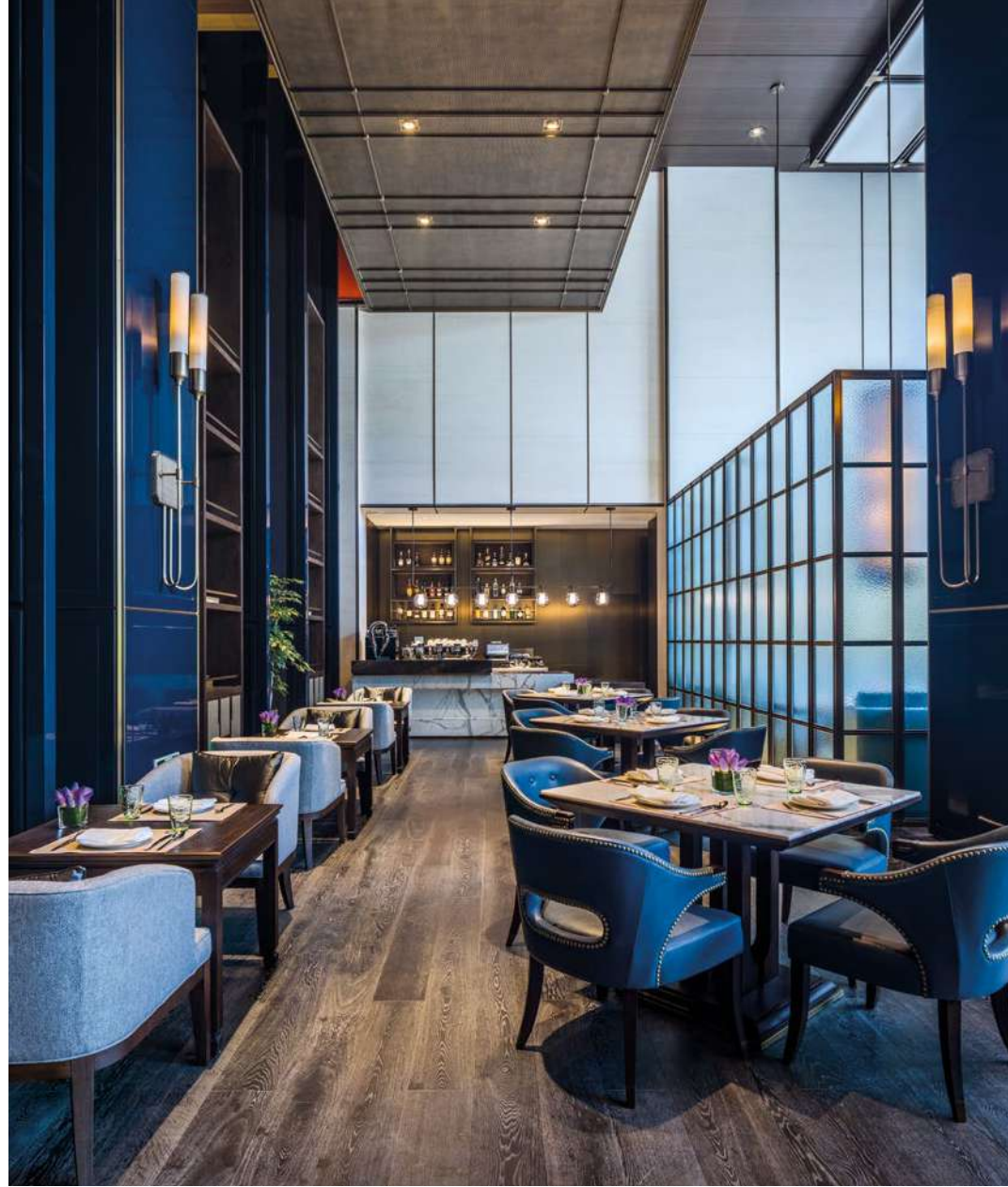
Período de diseño: diciembre 2014 - diciembre 2015

Construcción: mayo 2015 - agosto 2016

Apertura: noviembre 2016

Área de proyecto: 34.822 m² (fase I) - 19.767 m² (fase II)

Materiales principales: madera natural, piedra, metal, cuero, vidrio, tejido textil



CONCEPTO DEL DISEÑO DE INTERIORES

LOBBY Y THE LOUNGE - CONCEPTO DE DISEÑO: PATIO

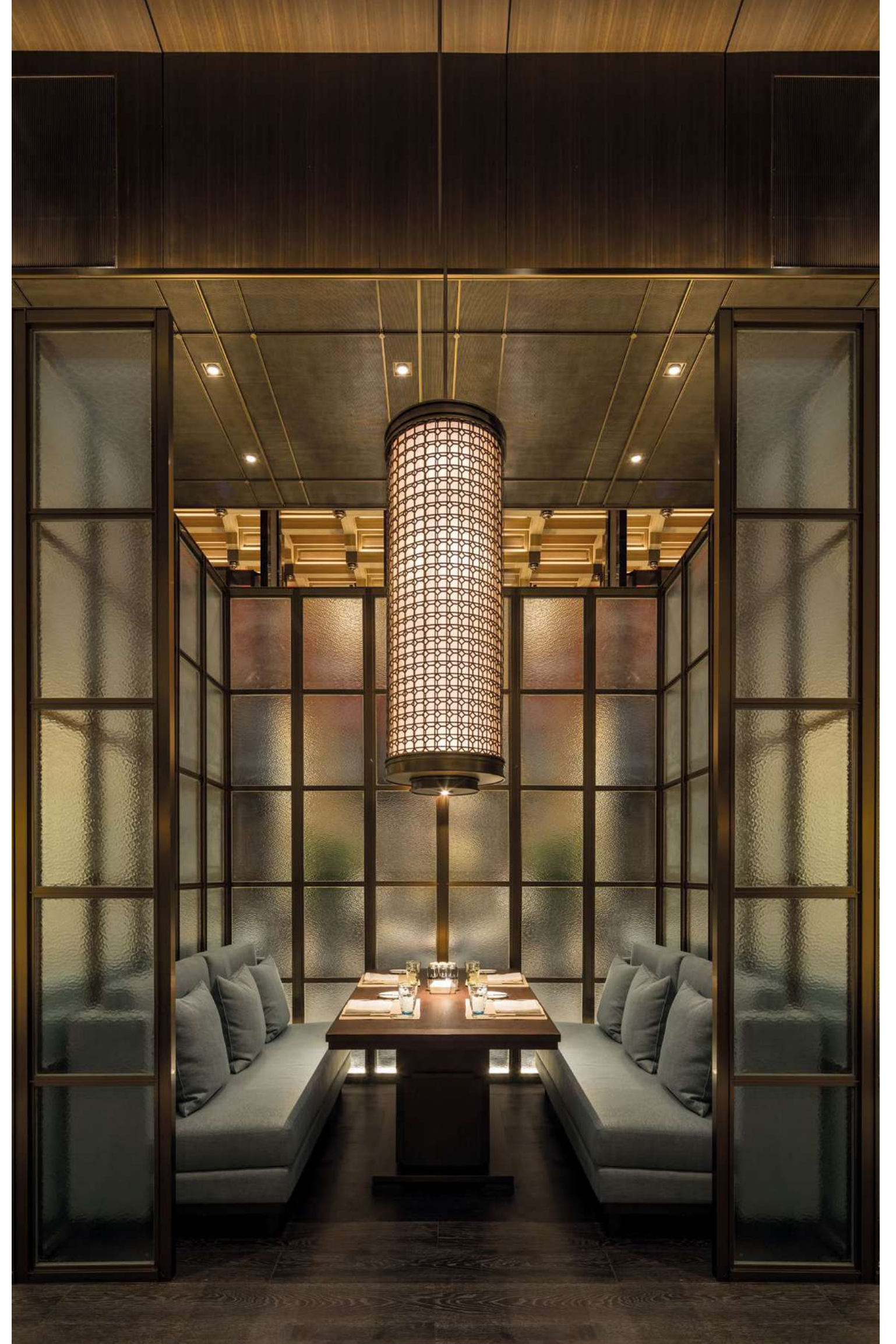
Cuando el huésped ingresa al hotel, el *lobby* es el primer espacio que actúa como "sala de estar" de la mansión. Inspirado en el patio y jardín tradicional chino, el equipo CCD utilizó estos conceptos como referencia en el diseño e implicó el desarrollo estructural de Beijing Siheyuan¹, junto a aspectos de la arquitectura de estilo Hui².

El lado frontal del hotel es un restaurante que permanece abierto todo el día, el derecho es el mostrador de recepción y el izquierdo es el área del salón del *lobby*. Mediante el uso del diseño tradicional de un patio, se crean capas progresivas de espacio, formando niveles múltiples de "tres entradas y dos corredores" en el eje vertical. Aquí se reflejan técnicas de paisaje con características estéticas orientales, como vistas opuestas y enmarcadas. Al caminar por las capas de espacio, los huéspedes pueden apreciar la variada atmósfera y las sutiles diferencias entre cada ambiente. Poco a poco, hacia el imponente patio en el centro, hermosos paisajes naturales exteriores se reflejan en las ventanas francesas.

El *lobby*, con la función de "sala de estar", está diseñado como un espacio de tres entradas. El área de descanso para fines nostálgicos y ornamentales constituye la primera entrada. A través del corredor, el patio central, con un pabellón abstracto de estilo chino en el centro, conforma la segunda entrada. La tercera, es el *lobby bar* (*The Lounge*) y se observa el restaurante *Pinju* por la ventana. El bar del *lobby* funciona como el jardín trasero exclusivo del hotel. A través de la tercera entrada, los huéspedes pueden disfrutar de las rocas y el pino antiguo, que forman un paisaje elegante y único.

Nota editorial ¹: casa patio en Beijing

Nota editorial ²: residencias centradas en un patio interior con edificios satelitales en sus cuatro lados





*Desde el lobby bar — The Lounge — se observa
el restaurante Pinju por la ventana.*



HABITACIÓN DE HUÉSPEDES

DISPOSICIÓN

El concepto de diseño de las habitaciones en Diaoyutai Hotel Hangzhou se origina en la mansión del embajador oriental, una mezcla de estilo chino y occidental, producto de las experiencias de viaje del diplomático en diferentes países.

No hay un planteo estándar para las habitaciones: las 162 están personalizadas. Tanto el diseño como la organización espacial se basan en la arquitectura de los jardines de la región de Jiangnan, donde se presta gran atención a la extensión y separación de espacios. Las habitaciones tienen más de 60 metros cuadrados, un pasillo y baño independientes y un vestidor. En el dormitorio, el área para dormir, el área de trabajo y el área de recepción están separadas según la relación funcional. Muebles con estética china y occidental, pintura negra y tela de seda crean sentido espacial y diseño flexible y vívido.

DETALLES

El guardarropa está equipado con tres espejos de cuerpo entero y tocador para vestirse y arreglarse.

El gabinete de limpieza se instala en el pasillo independiente de cada habitación, brindando un servicio de administración íntimo y meticuloso. •



CCD / CHENG CHUNG DESIGN (HK)

CCD / Cheng Chung Design (HK) fue fundado por Joe Cheng, diseñador especializado en hotelería, que ha trabajado con la mayoría de las marcas hoteleras internacionales de alta gama.

El equipo de CCD, con sus conocimientos de diseño, experiencia internacional y habilidades de gestión, está preparado para proporcionar servicios y productos de alta calidad a sus clientes. Su experiencia tecnológica le permite mantenerse al tanto de las nuevas direcciones e innovaciones en la industria.

Desde su creación, CCD ha brindado servicios de consultoría de diseño de interiores a más de 10 grupos de administración hotelera internacional y 20 marcas hoteleras internacionales. Ha ejecutado con éxito más de 100 hoteles de lujo en Asia.

Escaneá para recorrer el hotel por dentro en wideonline.com.ar



ATRIM 
REALZA TUS AMBIENTES



PERFILES Y TERMINACIONES QUE REALZAN
LOS AMBIENTES DE TUS PROYECTOS
Y PERMITEN CREAR ESPACIOS ÚNICOS.

/ PERFILES PARA PAREDES / PERFILES PARA PISOS
/ PROTECTORES DE ESCALÓN / LISTELLOS / ÁNGULOS
/ PERFILES PARA PISOS FLOTANTES Y ALFOMBRAS
/ TOALLEROS ELÉCTRICOS / ZÓCALOS

0810 222 8746 (ATRIM) - www.atrimglobal.com



ATRIM. SPONSOR OFICIAL



[INTERIORISMO]

Estancia EL TERRÓN

INTERIORES B.AP

ARQ. SANTIAGO BERTOTTI Y
ARQ. AGUSTINA ALLENDE POSSE

El estudio de arquitectura, interiorismo y equipamiento B.AP acondicionó este contenedor en las Sierras de Córdoba que funciona como espacio de comercialización de terrenos.

UBICACIÓN
Mendiolaza, Córdoba, Argentina

FOTOGRAFÍAS
Gonzalo Viramonte

TEXTO
Memoria de autor



Inmerso en las Sierras de Córdoba, Argentina, el contenedor emerge desde la tierra como apropiándose del entorno que lo rodea. Este espacio creado por el estudio de arquitectura, interiorismo y equipamiento B.AP, cumple con su principal función: ser el lugar apropiado para comercializar los terrenos lindantes.

La cubierta del contenedor se configuró como un techo verde, con piedras extraídas de su alrededor. Se perforó la caja en ambos lados y se utilizó carpintería metálica corrediza para las aberturas.

El interior se trató de depurar al máximo, utilizando madera en color blanco para los revestimientos de pared, piso y techo, así como también para la división de espacios.

En lo que respecta al exterior, la intervención fue puramente paisajística, reacomodando el suelo con sus elementos naturales, junto a distintos tipos de asientos que invitan a disfrutar del entorno. •





Wideprint 74

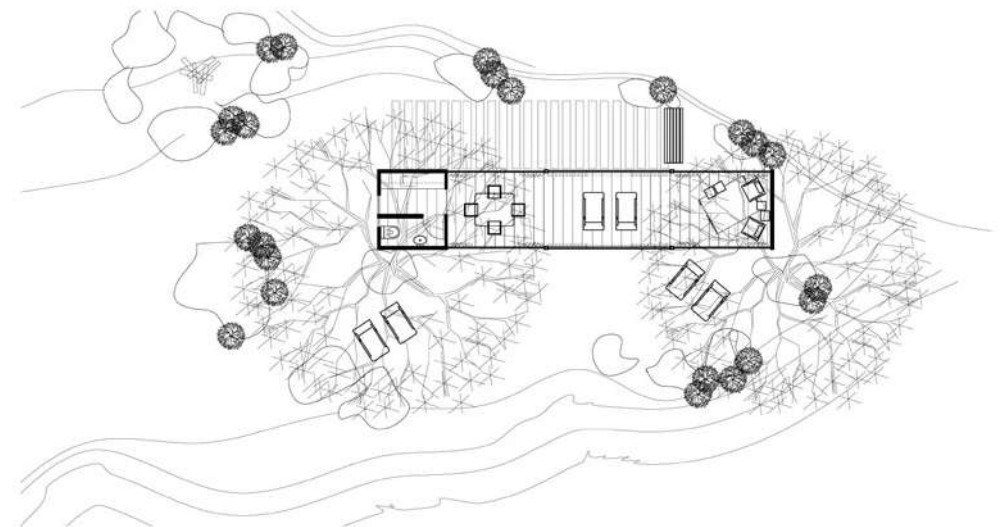
Obra: Interiores B.AP

Arquitectos: Santiago Bertotti y Agustina Allende Posse

Colaboración: Arq. Maia Berg / Arq. Fernando Zapata



// Planta





INTERIORES B.AP

Para Interiores B.AP, la búsqueda primordial es resaltar, a través del diseño, la naturaleza de todos los elementos que participan en los procesos creativos. Desde la primera expresión de la arquitectura, el primer bosquejo, la iluminación, la paleta de colores, las texturas, los géneros, el equipamiento específico, los objetos como cierre de la ambientación general y el arte como protagonista.

Lideran el equipo de trabajo los arquitectos Agustina Allende Posse y Santiago Bertotti que, unidos por la misma sensibilidad y la misma pasión por la arquitectura de interiores, plasmaron en Interiores B.AP el compromiso con el diseño, buscando reflejar en cada producto la sutileza de los detalles. Estas cualidades y su atención personalizada los distinguen del resto de las propuestas.




BALUNEK
 COCINAS | VESTIDORES

CASA CENTRAL
 Av. del Libertador 7684 - NÚÑEZ
 (011) 4701-0200

NORDELTA
 Agustín M. García 6649 (ruta 27) - Nordelta
 (011) 2153-0774/79

info@cocinasbalunek.com

PUNTOS DE VENTA
 Canning, La Plata,
 Córdoba, Mendoza, Salta,
 Neuquén, Comodoro Rivadavia
 y Tierra del Fuego.

 /balunek
 /cocinasbalunek
 www.balunek.com.ar



Mira más de Balunek en wideonline.com.ar

VIAJE DE ARENA

Atelier NL

A través de una investigación apasionada, este estudio de los Países Bajos evidencia la riqueza de la tierra y el valor de las materias primas locales como la arena, capaz de producir colores, texturas y patrones.

FOTOGRAFÍAS
Mike Roelofs, Blickfänger

TEXTO
Memoria de autor



Si siguiendo una antigua ruta romana de comercio de vidrio y arena, Atelier NL realizó un viaje de recolección de arena a lo largo de diversos países de Europa Occidental. Al organizar las diversas variaciones en relación al mapa del territorio, Atelier NL creó un mapa de material táctil. Al recorrerlo, uno puede experimentar los diferentes tipos de arena que se generan a lo largo de esta antigua ruta.

Cada arena tiene una historia que contar. Atelier NL descubrió nuevos materiales potenciales y sus formas trabajando con diferentes tipos. Los elementos contextuales y los datos geológicos arrojaron luz sobre la forma en que se formó cada arena. Bajo el microscopio, a la luz de la historia y a través del lente de la artesanía, los nuevos relatos se materializan a partir de materiales cotidianos. A través de la experimentación con altas formulaciones de cocción y vidrio, las arenas produjeron una amplia gama de colores, texturas y patrones.



Al tomar fotografías, recolectar piedras y ramas e investigar la historia geológica y la composición química de muestras de arena, Atelier NL creó un archivo material de su viaje. Usando arenas de canteras, playas y otras áreas arenosas, combina la documentación científica con la narración de cuentos, revelando la complejidad de las capas temporales y los materiales únicos que caracterizan a cada tipo de arena.

Atelier NL se familiarizó con una increíble diversidad de arenas. A través de la experimentación con las variedades que no tienen ningún interés para los fabricantes, Atelier NL cuestiona las convenciones de la industria del vidrio que actualmente utiliza solo arenas blancas puras. Cuando se derriten a altas temperaturas, las arenas naturales se fracturan, forman espuma y cristalizan según su sello mineral único.

El vidrio hecho de arenas silvestres revela una amplia gama de colores, patrones y texturas. Cada caja de la colección de Atelier NL representa un archivo contextual de una arena particular, con muestras de vidrio, información geográfica, materiales característicos del sitio, datos geológicos, composición química y fotografía. A través del proyecto *SandBank*, la documentación científica se combina con la narración de historias, revelando la narrativa del desarrollo de cada arena única a lo largo del tiempo. •





"Cuando miro la arena, veo diferentes tamaños, granos, estructuras y colores. Entonces creo que llegó aquí por ríos, mares y vientos. Tiene su propia historia y ha viajado durante años. Lo que hacemos es mirar una playa y ver qué bellos elementos tiene y qué puede ofrecer." Lonny Van Ryswyck





ATELIER NL

Atelier NL crea vínculos más fuertes entre los materiales de la tierra y las comunidades vivas. Desarrolla productos que muestran la riqueza de la tierra y el valor de las materias primas locales. Cada elemento terrenal cuenta una historia diferente y produce un producto diferente. El trabajo de Atelier NL se basa en una metodología de investigación apasionada y única que analiza las narrativas ocultas de la tierra y todo lo que produce. Atelier NL habla sobre las delicadas sutilezas del mundo natural al transformar los elementos de la tierra bruta en objetos cotidianos tangibles.

En un nivel más profundo, el trabajo de Nadine Sterk y Lonny van Ryswyck exige una valoración del abastecimiento y la producción local. Sus proyectos basados en la investigación tienen como objetivo revelar, inspirar y abrir los ojos del público en general y de los especialistas de la industria.

Escaneá para ver videos sobre el proceso de investigación y producción de Atelier NL en wideonline.com.ar



RED COPMACO Córdoba | MOTTESI Comodoro Rivadavia - Chubut | CASA BOTTA San Pedro - Buenos Aires | IMCOFUE S.R.L Ushuaia - Tierra Del Fuego
VALENTINI SANITARIOS San Luis - San Luis | CYCLA SA Lanús - Buenos Aires | EL MUNDO DEL PLOMERO Jujuy - Jujuy | FEDAN S.A.C. Quilmes - Buenos Aires



Perfil Portante



Pasamanos de 50 mm.



Cuadrada



Piramidal



Curva

Abre su imaginación

BARANDAS KELENDER GLAS

ESTE NUEVO SISTEMA SE CARACTERIZA POR LOGRAR UN PRODUCTO QUE BRINDA UN AIRE LIGERO A NUESTRAS FACHADAS, ESCALERAS Y BALCONES.

El sistema KELENDER GLAS se compone de un perfil de aluminio, especialmente diseñado y creado para dar consistencia al cristal que lo acompaña, y una serie de embellecedores y pasamanos con acabado aluminio-inox que le dan un estilo y belleza inigualables.

NAC

Gundry + Ducker

UBICACIÓN
Mayfair, Londres, Reino Unido

FOTOGRAFÍAS
Andrew Meredith

TEXTO
Memoria de autor

Este restaurante ubicado en un sótano de Londres combina formas redondeadas y transparencias para lograr una sensación de amplitud.



El estudio londinense Gundry + Ducker estuvo a cargo del rediseño del sótano de NAC (*North Audley Cantine*) en *Mayfair*¹, que anteriormente funcionaba como un bar. Es un lugar popular, frecuentado por los compradores de *Bond Street*² y gente que asiste después del trabajo para disfrutar platos compartidos de estilo francés, postres y cócteles a medida.

Para el diseño de este espacio, el estudio se concentró en *Hollywood* de 1940, por su combinación de optimismo y *glamour*, un contraste deliberado con respecto a la estética de madera en bruto e industrial que aún hoy es un lugar común en Londres.

Se incorporaron formas redondeadas, asientos de terciopelo azul intenso, mesadas de mármol claro, transparencias, espejos y accesorios de iluminación a medida, con el objetivo de crear un contraste con el piso superior y brindar una sensación de amplitud y luz a un espacio sin ventanas. •

Nota editorial¹: barrio de la ciudad de Londres, perteneciente al distrito de la Ciudad de Westminster, situado en West London.
 Nota editorial²: una de las principales calles de compras de Londres, atraviesa Mayfair desde Piccadilly en el sur, hasta Oxford Street en el norte.





GUNDRY + DUCKER

Gundry + Ducker fue fundado por Tyeth Gundry y Christian Ducker, quienes se conocieron mientras trabajaban para el arquitecto inglés Nigel Coates. Comenzaron a trabajar juntos en el 2000 y se establecieron formalmente en 2007. Su trabajo se caracteriza por un interés en la narrativa. Cada proyecto está guiado por una idea o referencia particular, que esperan que se manifieste en el resultado final. Su trabajo ha sido presentado en revistas como *Frame*, *The Architects Journal*, *RIBA journal*, *FX magazine* y *Vogue*.



FABRICANTES DE
ARTÍCULOS
SANITARIOS



- BAÑERAS
- BAÑERAS EXENTAS
- HIDROMASAJES
- RECEPTÁCULOS
- MAMPARAS
- BOXES DE DUCHA
- SAUNAS
- MINI PISCINAS
- DECKS



• 40 AÑOS •
DE EXPERIENCIA



Contacto: (+5411) 5263-9241
info@aquaglass.com.ar



Mirá más de Aquaglass
en wideonline.com.ar

[ARQUITECTURA]

DO|SU Studio Architecture

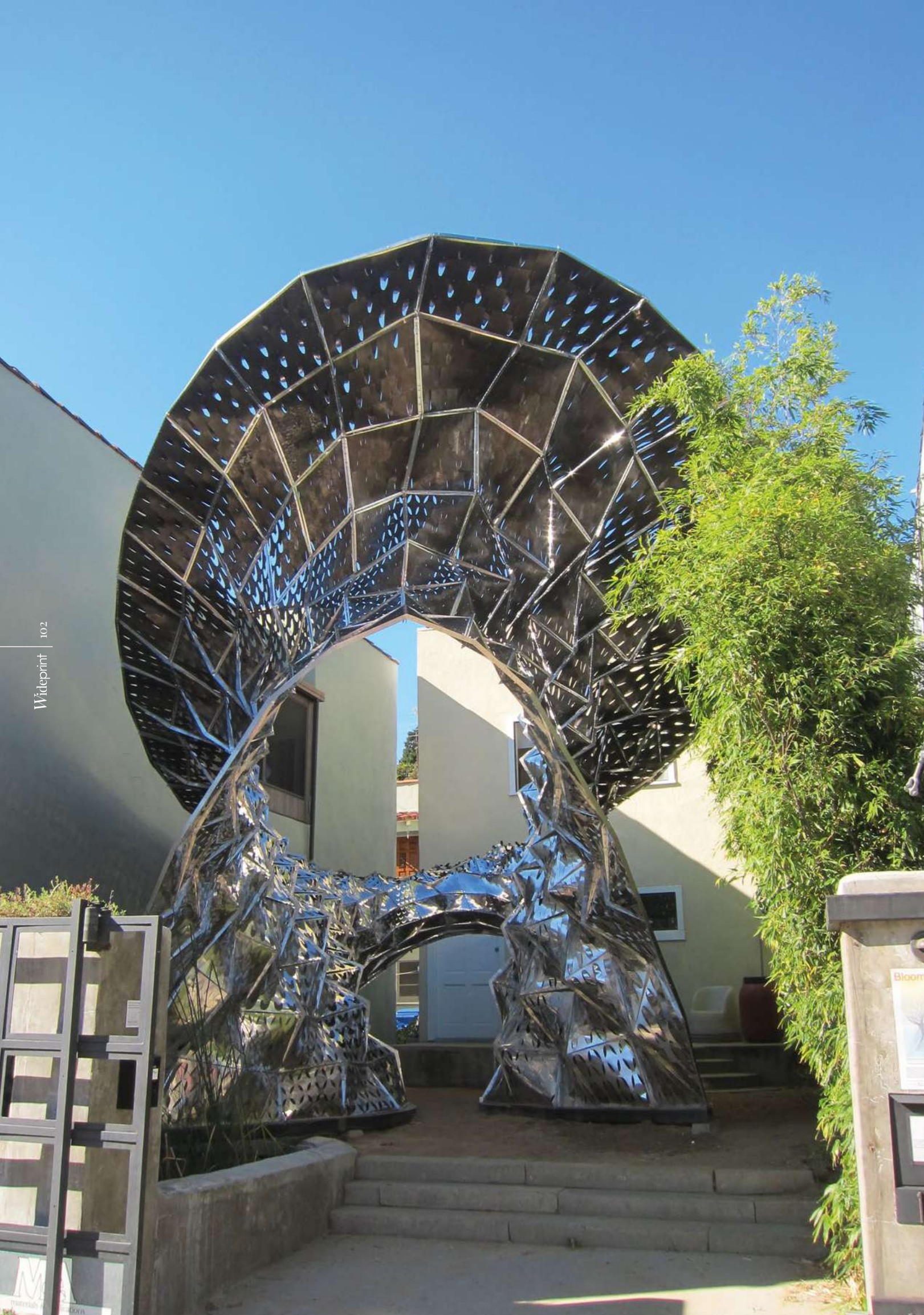
Bloom

El estudio estadounidense creó un diseño ambientalmente receptivo, con un material bimetálico sensible a las variaciones térmicas.

UBICACIÓN
Los Ángeles, California, Estados Unidos

FOTOGRAFÍAS
Brandon Shigeta, Derek Greene

TEXTOS
Memoria de autor

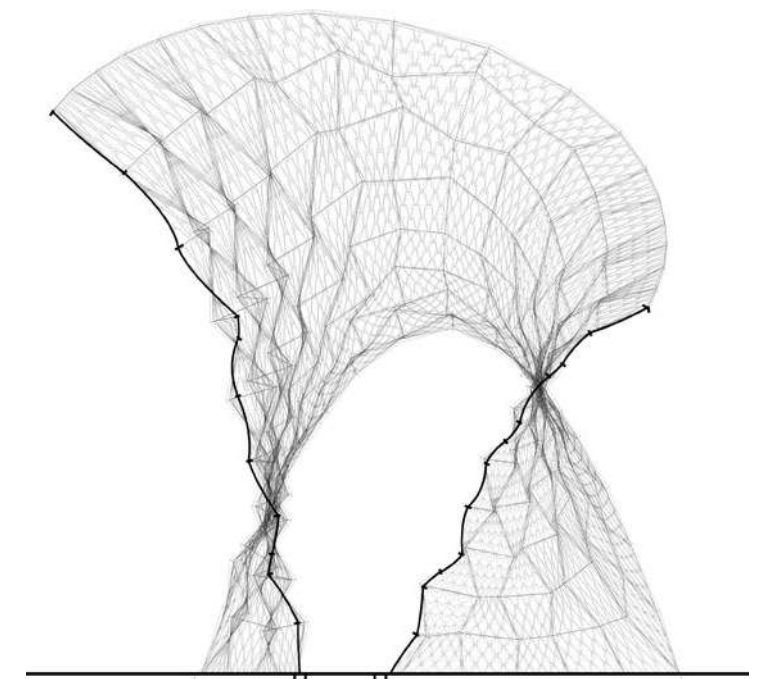


Bloom une la experimentación material, la innovación estructural, la forma computacional y la creación de patrones en un diseño ambientalmente receptivo. Hecho principalmente de un material bimetálico sensible a las variaciones térmicas —una lámina metálica que se riza cuando se calienta (sin controles, sin energía)— la superficie receptiva de la forma sombrea y ventila áreas específicas debajo del caparazón, a medida que aumenta la temperatura. Cuando se utilice en la superficie de un edificio, reducirá la absurda dependencia del costoso acondicionamiento del aire y retrasará el efecto de isla de calentamiento. Agregar un bimetálico dinámico a la fachada puede parecer trivial en el panorama general de la tecnología de la construcción, pero el efecto en nuestra cultura será importante. Las crecientes complejidades del diseño de la envolvente del edificio con materiales nuevos, inteligentes y dinámicos tendrán una consideración cuidadosa en la nueva era de la estética de fachadas y significado urbano.





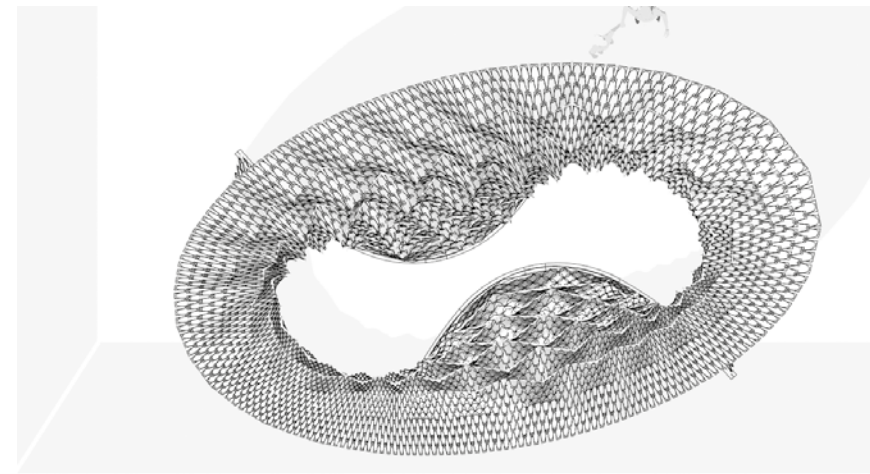
// Elevación



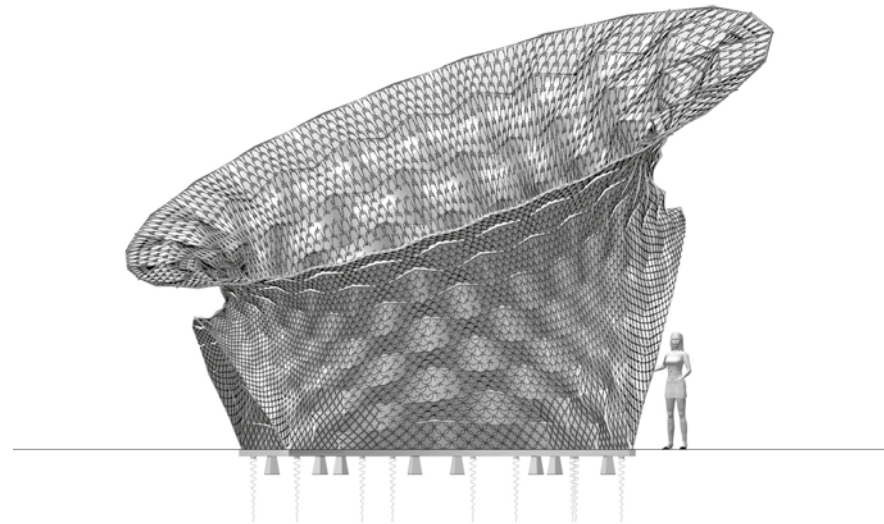
Compuesta por 414 paneles apilados con forma de paraboloides hiperbólicos, la estructura autoportante también desafía la capacidad de los materiales para funcionar como un caparazón. Los paneles combinan una superficie doblemente limitada de azulejos bimetálicos con un sistema de marco de aluminio plegado y entrelazado. La estructura final monocasco, liviana y flexible, depende de la geometría general y la combinación de materiales para proporcionar una estabilidad completa. En algunas áreas de Bloom, los paneles se vuelven más rígidos al aumentar el número de conexiones remachadas, mientras que, en otras áreas, los paneles son más profundos para aumentar la capacidad estructural. Las formas del panel severamente retorcidas ayudan al rendimiento de la superficie y desafían las capacidades digitales y de fabricación del diseño paramétrico. Dentro de un solo panel, las partes de la superficie están orientadas directamente hacia el sol, mientras que el otro lado está a la sombra y no requiere reacción ni curvatura. El resultado es una variación dramática en las formas y funciones de los mosaicos dentro de cada panel.



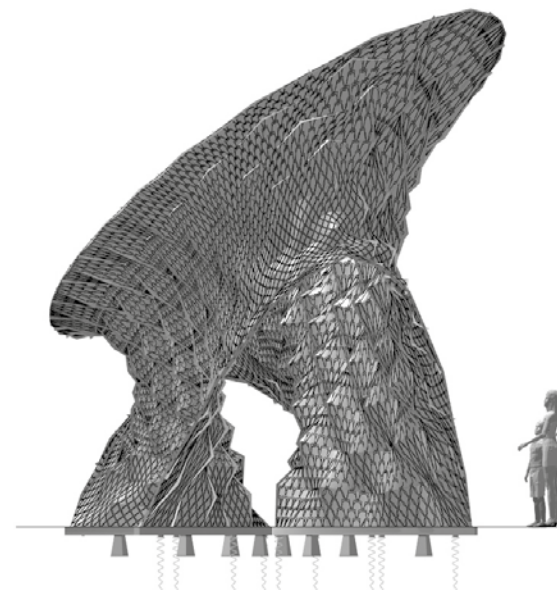
// Planta



// Elevación



// Elevación



Arquitecto: Doris Kim Sung (arq. principal de DOSU)

Consultores: Ingalill Wahlroos-Ritter (diseño) y Matthew Melnyk (ingeniero estructural)

Equipo de diseño: Dylan Wood (coordinador de proyecto), Kristi Butterworth, Ali Chen, Renata Ganis, Derek Greene, Julia Michalski, Sayo Morinaga, Evan Shieh

Equipo de construcción: Dylan Wood, Garrett Helm, Derek Greene, Kelly Wong, Manual Alcala, Eric Arm, Lily Bakhshi, Amr Basuony, Olivia Burke, Kristi Butterworth, Jesus Cabildo, Shu Cai, Ali Chen, Taylor Cornelson, Erin Cuevas, Matt Evans, Chris Flynn, Renata Ganis, Bryn Garrett, Ana Gharakh, Oliver Hess, David Hoffman, Alice Hovsepian, Casey Hughes, Ross Jeffries, Justin Kang, Syd Kato, Andrew Kim, Glen Kinoshita, Ingrid Lao, Jennifer MacLeod, Max Miller, Mark Montiel, Laura Ng, Robbie Nock, Raynald Pelletier, Elizabeth Perikli, Nelly Paz, Evan Shieh Hector Solis, Raven Weng, Leon Wood, Tyler Zalmanzig

Financiación: AIA Upjohn Research Initiative, Arnold W. Brunner Award, Graham Foundation Grant, USC Advancing Scholarship in the Humanities and Social Sciences Program, USC Undergraduate Research Associates Program, Woodbury Faculty Development Grant y donaciones de Engineered Materials Solutions.

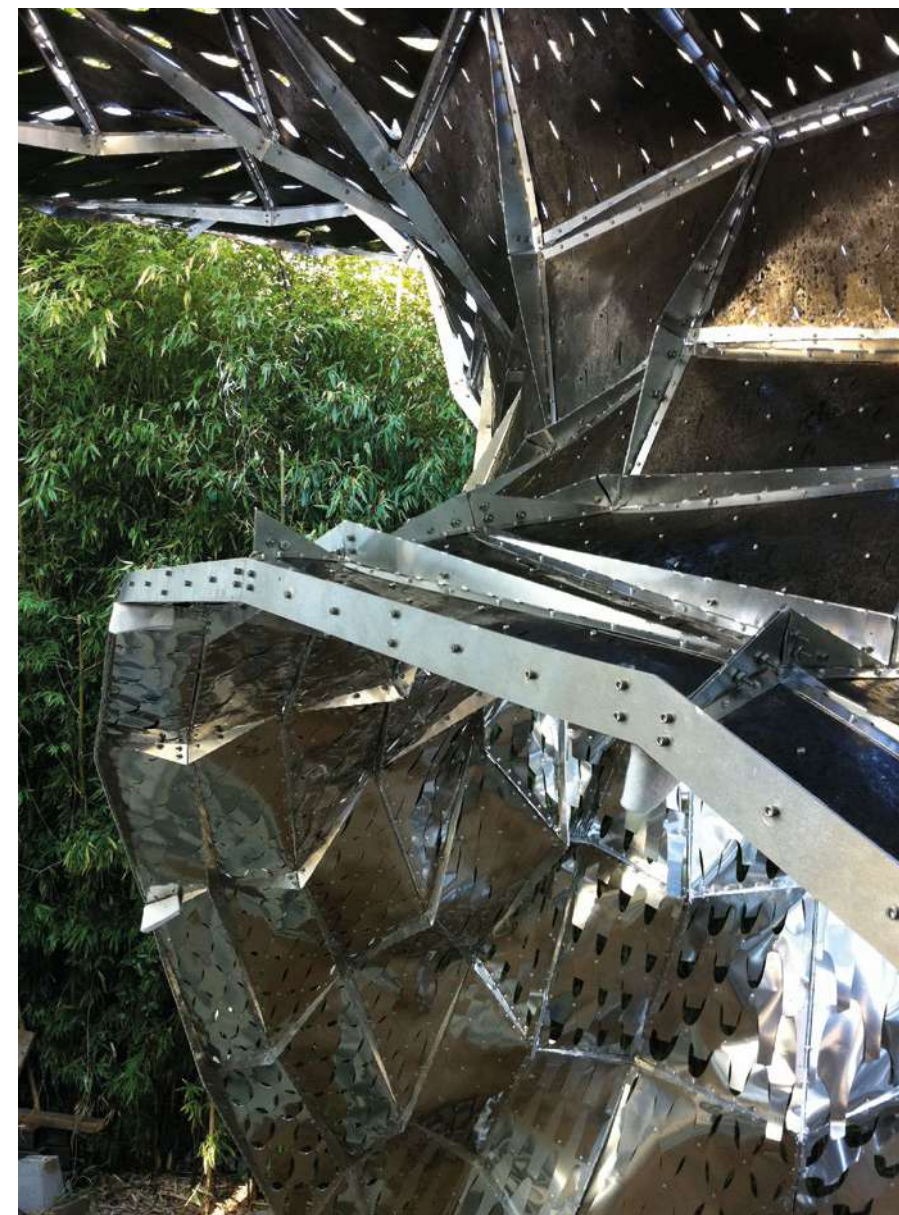
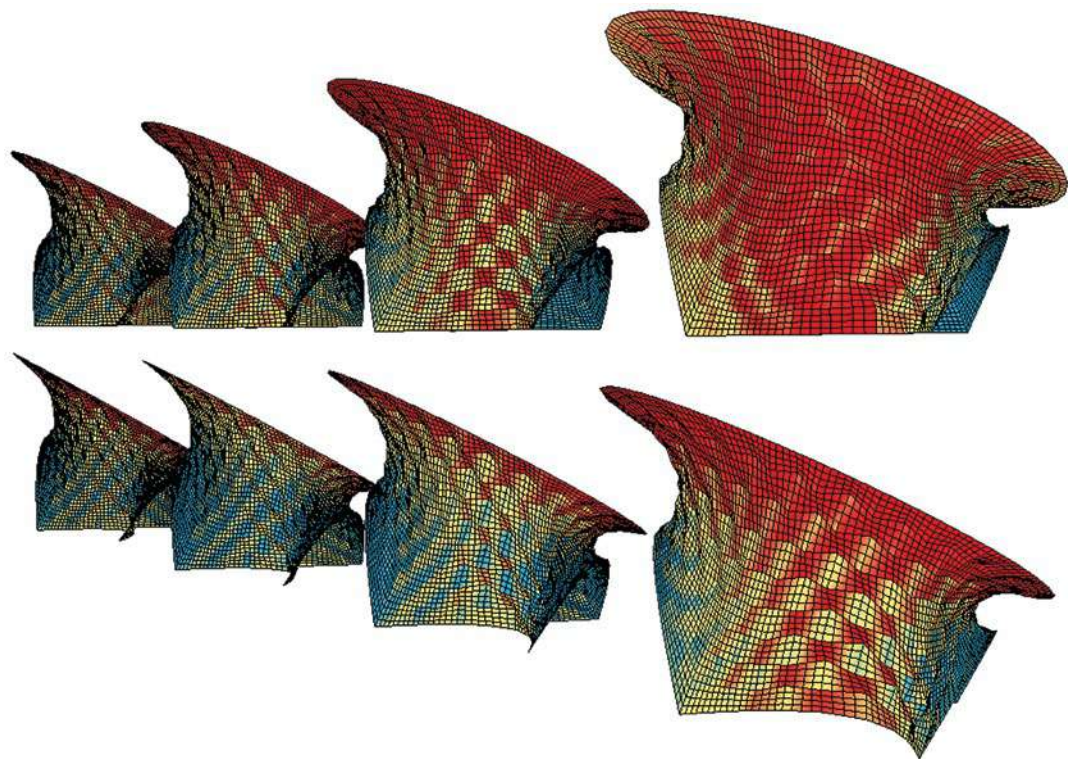




La arquitecta Wahlroos-Ritter¹ está llevando a cabo más investigaciones estructurales y materiales en vidrio, donde el foco de la innovación está en el encofrado y el proceso de conformación. Como en Bloom, el tamaño de la estructura general será completamente relevante para la capacidad estructural de cada panel. Simultáneamente, DOSU está desarrollando sistemas de parasol, paneles de cortina y ventanas pasivas. •

Nota editorial ¹: Ingall Wahlroos-Ritter es una arquitecta, docente y consultora de diseño especializada en la envolvente del edificio y el uso experimental y arquitectónico del vidrio.

// Gráfico de variación térmica





DOSU STUDIO ARCHITECTURE

DOSU Studio Architecture lleva los sistemas activos al diseño sostenible mucho más allá. Con la creencia de que los edificios pueden ser más sensibles al entorno cambiante, como la piel humana, DOSU busca maneras de hacer que las estructuras de edificios sean dinámicas y receptivas. A través de investigaciones financiadas por subvenciones, DOSU está desarrollando materiales inteligentes, como bimetales para autoventilar, proteger del sol, autoestructurar y autoensamblar, en respuesta a los cambios de temperatura — todos con energía cero y sin controles.

Doris Sung, directora de DOSU, completó su educación de pregrado en la Universidad de Princeton y estudios de posgrado en la Universidad de Columbia. Publica, diserta y expone a nivel internacional. Su charla en TED.com ha alcanzado 1,2 millones de visitas y su lista de premios incluye un Premio Nacional de Pequeños Proyectos AIA, Premios de Diseño ACSA, Premios de I + D de Architect Magazine, Premio World Technology y el premio [next idea] de ARS Electronica. En 2014, fue nombrada Profesora Artística de EE. UU. En 2016 fue seleccionada como Fundadora del Centro Bellagio de Rockefeller Foundation.

Escanea y mirá cómo funciona este pabellón en wideonline.com.ar



CONECTAR ESPACIOS,
CONECTARSE CON EL EXTERIOR

Showroom: Office Park Norte
Calle Las Camelias 3324, local 2D2E PB, Del Viso, Buenos Aires
02320 -471461 - ventas@nielsencardelle.com

N&W
Nielsen Aberturas

PEGGY GUGGENHEIM *Collection*

Este palacio de Venecia construido en 1750 alberga la colección de arte de Peggy Guggenheim, impulsora de grandes artistas del Expresionismo Abstracto Americano.

UBICACIÓN
Venecia, Italia

FOTOGRAFÍAS
Eugenio Valentini

TEXTO
Memorias de Eugenio Valentini
por Victoria Rico



Peggy Guggenheim Collection

UN PALACIO, DOS ENTRADAS

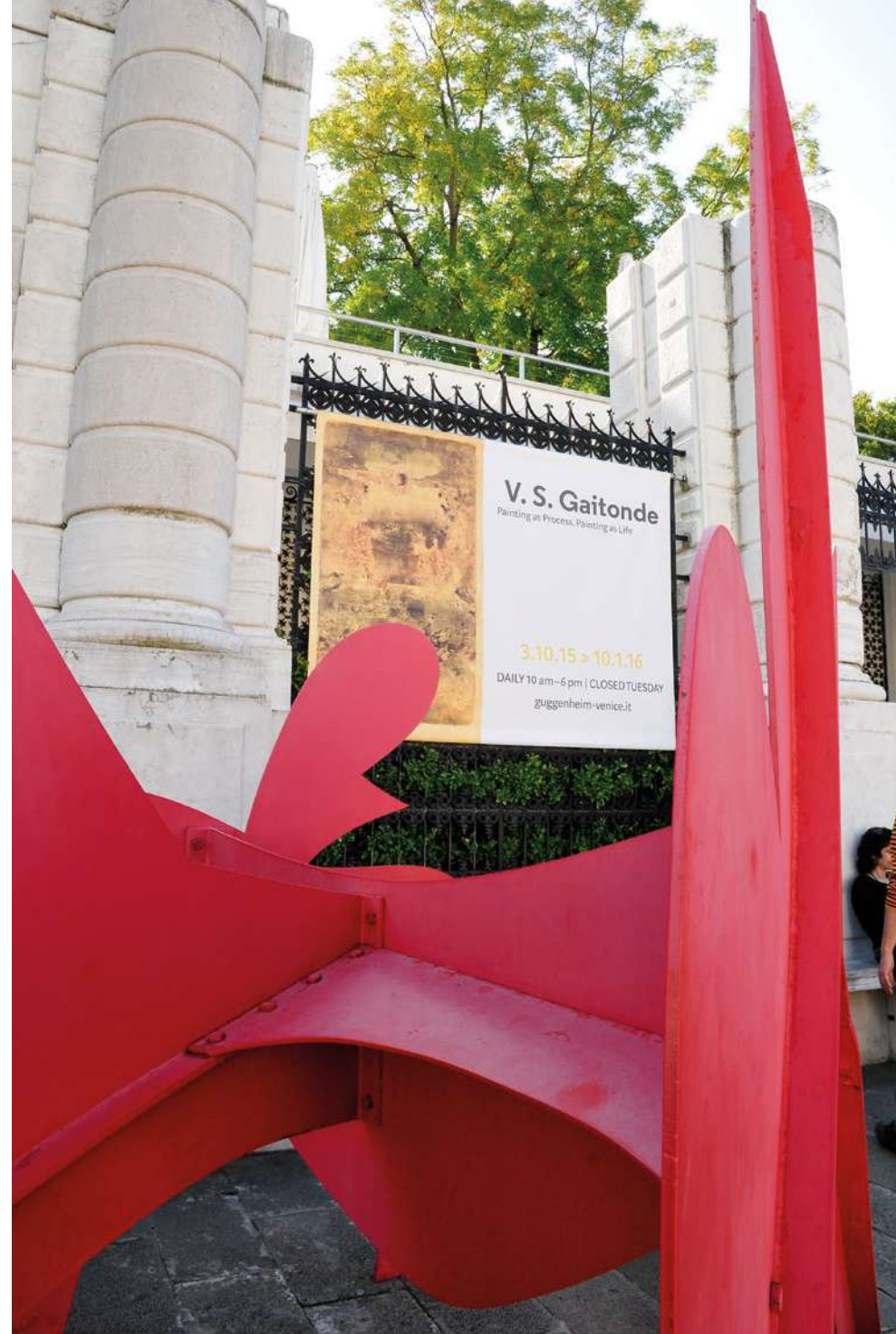
Lo que me sorprendió de este museo fue darme cuenta de que tenía dos entradas. Seguramente la importancia de cada una fue algo que mutó a lo largo del tiempo. La que hoy es el ingreso al museo está situada sobre una pequeña calle intrascendente, en el interior de la isla. Allí se encuentra la boletería junto al store y es el punto donde comienza el recorrido por el museo. Probablemente cuando Peggy vivía ahí eso no era más que una entrada de servicio, porque el ingreso principal se encontraba sobre el Gran Canal, con las embarcaciones como única vía de llegada.

Durante varios minutos miré este imponente acceso, con la escultura del jinete que da inicio a esta nota. No pude dejar de imaginar la llegada de góndolas y lanchas con personalidades, artistas, marchands, hombres y mujeres vestidos de gala para asistir a las fiestas e inauguraciones del Palazzo Venier dei Leoni. Ese momento de observación fue el comienzo de mis fantasías en este lugar.

Hay sitios que por sus huellas o, quizás simplemente por su historia, disparan mi imaginación. Me impulsan a proyectar imágenes en mi mente, ideando cómo pudo haber sido habitar ese mismo espacio, en otra época. Esto es exactamente lo que me sucedió en este casual encuentro con el Palazzo Venier dei Leoni, antiguo hogar y actual museo de la coleccionista y mecenas de arte Peggy Guggenheim.

Unos años antes de llegar a este particular museo en Venecia, visité el Guggenheim de Nueva York, donde comencé a escuchar las primeras historias sobre Peggy. Pero visitar su casa, ahora convertida en museo, permitió que me sumergiera —a través de mis pensamientos— en algunos fragmentos de la intimidad de su espacio personal.

El palacio constituye un edificio inacabado del siglo XVIII, ubicado sobre el Gran Canal de Venecia. Si bien actualmente se accede a través de una modesta entrada ubicada sobre la calle que circunda al museo, puedo imaginar aquellos tiempos en que este lugar se colmaba de personalidades del mundo del arte que, mediante góndolas, llegaban a lo que en ese entonces era la casa de Peggy Guggenheim.



Peggy se trasladó desde Nueva York hacia Europa en 1921, donde daría inicio a su trayectoria en el mundo del arte. Vivió en Londres y luego en Francia, de donde huyó por la ocupación de los nazis, hacia su ciudad natal. Luego de un tiempo, retornó a Europa para adquirir el Palazzo Venier dei Leoni, cuyo nombre pudo haber sido tal por las cabezas de león de Istria que decoran la fachada al nivel del agua o por la sospecha de que un león habitó su jardín. En la historia oficial del museo, la duda se mantiene aún hoy.

¿Qué habrá sido lo que llevó a Peggy a adquirir este palacio para transformarlo en su hogar? ¿Por qué, luego de viajar y vivir en tan disímiles lugares, decidió pasar sus últimos treinta años en una ciudad como Venecia? En cada espacio del museo imaginé tantos escenarios como respuestas posibles.

Eso es lo especial de este lugar. Que en 1750 Lorenzo Boschetti, su arquitecto, no lo construyó ni lo ideó como lo que es hoy. Y, sin embargo, más de dos siglos después, este palacio funciona como si hubiera sido siempre un museo, aun evidenciando los vestigios de las épocas en que supo ser el hogar de la mujer que impulsó a grandes artistas del Expresionismo Abstracto Americano. •







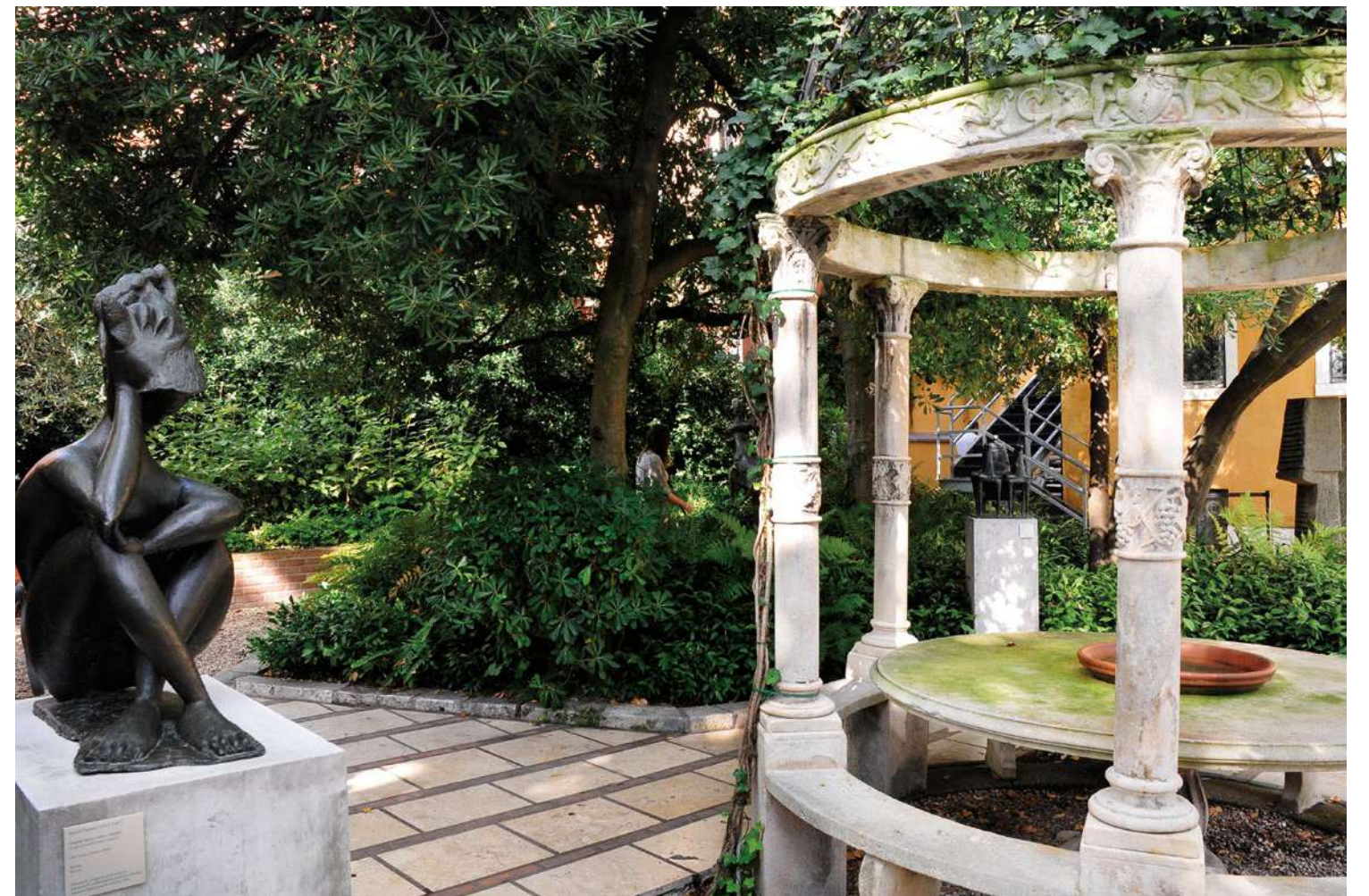
EL JARDÍN

Luego de atravesar el ingreso al museo se accede a un jardín. Allí, una glorieta, un “trono” de piedra y una apacible sensación de calma me hicieron pensar que probablemente Peggy eligiera este sitio para tener momentos tranquilidad y charlas reflexivas, en oposición a la entrada alternativa al museo, impregnada por la dinámica nerviosa del Gran Canal.

En este espacio de quietud Peggy Guggenheim eligió enterrar las cenizas de sus más de 20 perros y, luego de su muerte, la familia de Peggy decidió que también las suyas debían permanecer en este sitio, ubicadas en una de las esquinas del jardín.

CAFÉ

Esta estructura que alberga un café y pequeño restaurante fue construido con posterioridad a la muerte de Peggy y completa el museo que alberga su colección de obras de arte.





Peggy Guggenheim en el hall de entrada del Palazzo Venier dei Leoni, cerca de una máscara Yoka (Nimba) de su colección de artefactos africanos, en Venecia, década del 60.

Fundación Solomon R. Guggenheim. Archivo fotográfico
CameraphotoEpoche. Gift, Cassa di Risparmio di Venezia, 2005

De izquierda a derecha: Antoine Pevsner, Developable Surface (1941, PGC), Alexander Calder, Arc of Petals (1941, PGC), Georges Braque, The Bowl of Grapes (1926, PGC).





SOBRE LA RELACIÓN DE PEGGY GUGGENHEIM Y JACKSON POLLOCK

En 1941 Peggy Guggenheim regresó a Nueva York y exhibió su colección en la galería Art of This Century. En 1943, aconsejada por personas de su confianza vinculadas al mundo del arte, se convirtió en la mecenas de Jackson Pollock, otorgándole una mensualidad para que pudiera dedicar su vida a la pintura. Simultáneamente le pidió que hiciera un mural para su casa.

Pollock estaba tan emocionado que rompió una pared de su hogar para que pudiera caber un enorme lienzo de 6 metros. Una vez terminada la obra, Peggy quedó encantada con su trabajo y lo invitó a tener una exposición en su galería. Ese sería el comienzo de la destacada carrera de Pollock, uno de los expresionistas abstractos más influyentes de la historia.



**MURAL
JACKSON
POLLOCK**
ENERGY MADE VISIBLE

An exhibition curated by David Anfam
and organized by the University of Innes Museum of Art



Con il contributo di
 Ministero della Cultura
 Direzione Regionale del Piemonte
 Direzione Regionale del Veneto
 Direzione Regionale del Lazio
 Direzione Regionale del Umbria
 Direzione Regionale del Marche
 Direzione Regionale del Abruzzo
 Direzione Regionale del Molise
 Direzione Regionale del Basilicata
 Direzione Regionale della Campania
 Direzione Regionale della Puglia
 Direzione Regionale della Sicilia
 Direzione Regionale della Calabria
 Direzione Regionale della Liguria
 Direzione Regionale della Toscana
 Direzione Regionale della Emilia-Romagna
 Direzione Regionale della Lombardia
 Direzione Regionale della Trentino-Alto Adige
 Direzione Regionale della Valle d'Aosta
 Direzione Regionale della Friuli Venezia Giulia
 Direzione Regionale della Puglia
 Direzione Regionale della Sicilia
 Direzione Regionale della Calabria
 Direzione Regionale della Liguria
 Direzione Regionale della Toscana
 Direzione Regionale della Emilia-Romagna
 Direzione Regionale della Lombardia
 Direzione Regionale della Trentino-Alto Adige
 Direzione Regionale della Valle d'Aosta
 Direzione Regionale della Friuli Venezia Giulia



PEGGY GUGGENHEIM

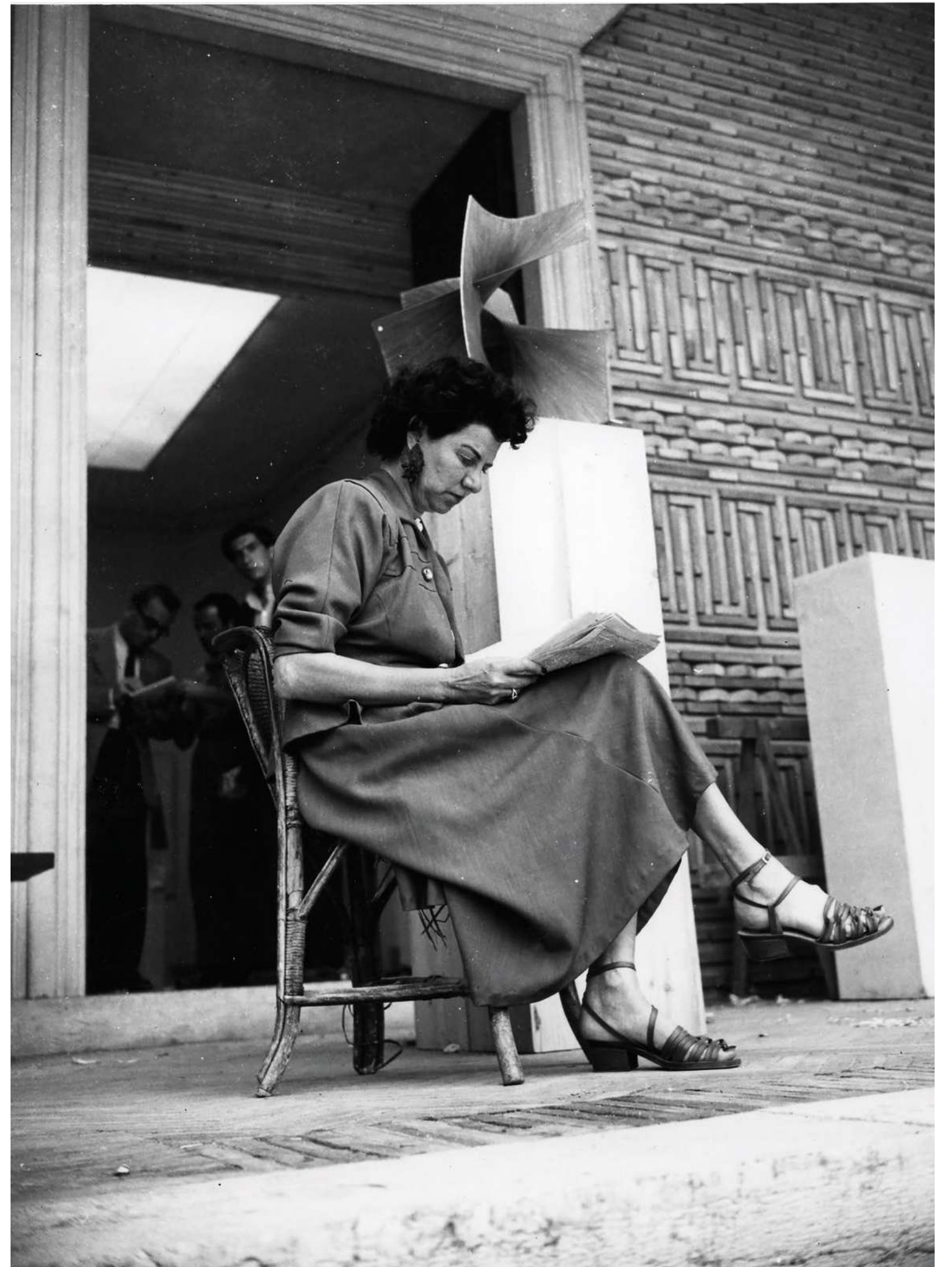
Peggy Guggenheim nació en Nueva York el 26 de agosto de 1898, en el marco de una fortuna familiar creada a fines del siglo XIX, a partir de la extracción y fundición de metales. En abril de 1912, su padre murió heroicamente en el Titanic.

En 1921, Peggy viajó a Europa donde ingresó al corazón de la *bohème parisina*. En 1938 abrió una galería de arte en Londres, llamada Guggenheim Jeune; comenzaba, a sus 39 años, una carrera que afectaría significativamente el curso del arte de posguerra. En 1939-40 Peggy adquirió activamente obras para su colección, manteniendo su resolución de "comprar una imagen al día". Algunas de las obras maestras, como obras de Georges Braque, Salvador Dalí, Piet Mondrian y Francis Picabia, fueron compradas en ese momento.

En julio de 1941 Peggy huyó de la Francia ocupada por los nazis y regresó a su Nueva York natal, junto a Max Ernst, que se convertiría en su segundo marido unos pocos meses después. En octubre de 1942 Peggy abrió su museo Art of This Century. Exhibió allí su colección de arte cubista, abstracto y surrealista. En 1947, decidió regresar a Europa, donde su colección se exhibió por primera vez en la Bienal de Venecia de 1948, en el pabellón griego. Poco después, compró el Palazzo Venier dei Leoni. Desde 1951, Peggy abrió su casa y su colección al público y luego la donó a la Fundación Solomon R. Guggenheim.

Peggy murió a la edad de 81 años, el 23 de diciembre de 1979.

Escaneá para recorrer Peggy Guggenheim
Collection en wideonline.com.ar



PABELLÓN DE SEDA

Mediated Matter Group

El Instituto de Tecnología de Massachusetts (MIT) creó un pabellón a partir de 6.500 gusanos de seda que funcionaron como una "impresora" biológica en la creación de la estructura.

UBICACIÓN
Cambridge, Massachusetts, Estados Unidos

FOTOGRAFÍAS
Andy Ryan

TEXTO
Memoria de autor

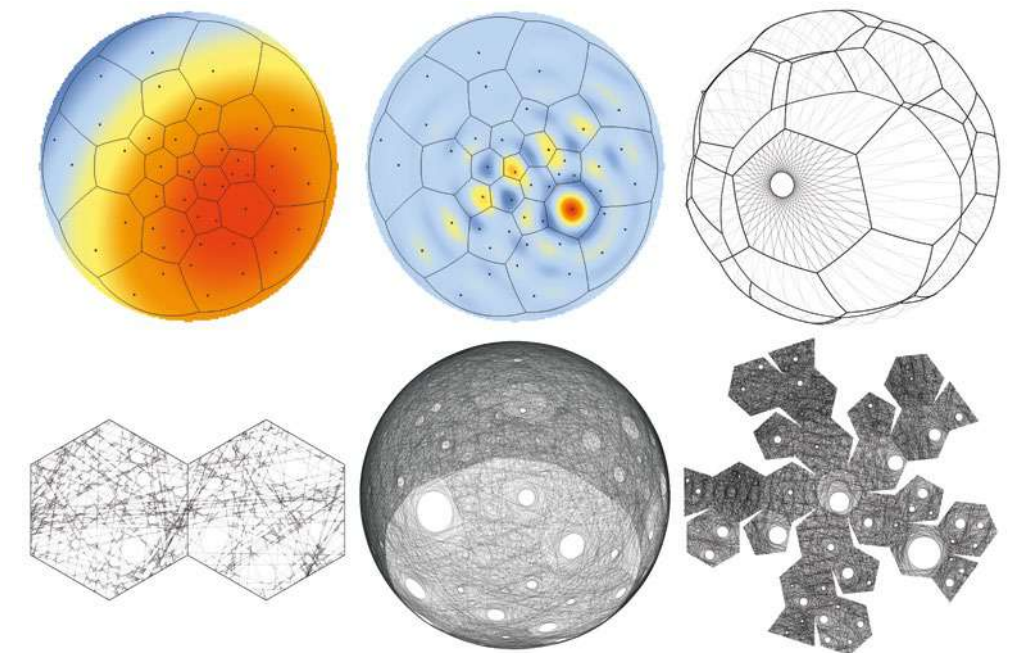


// El gusano de seda *Bombyx mori* deposita la fibra de seda en una estructura de andamio fabricada digitalmente

El Pabellón de Seda explora la relación entre la fabricación digital y biológica en productos y escalas arquitectónicas. La estructura primaria se creó con 26 paneles poligonales, hechos de hilos de seda y colocados por una máquina CNC (controlado numéricamente por computadora). Inspirada en la capacidad del gusano de seda para generar un capullo 3D a partir de un único hilo de seda de varias propiedades (1 km de longitud), la geometría general del pabellón se creó utilizando un algoritmo que asigna un único hilo continuo a través de parches que proporcionan varios grados de densidad.

La variación global de la densidad fue proporcionada por el gusano de seda, desplegado como una "impresora" biológica en la creación de una estructura secundaria. Un enjambre de 6.500 gusanos de seda fue colocado en el borde inferior del andamio, hilando parches de seda no tejidos, que reforzaban los espacios entre las fibras de seda depositadas por la máquina CNC. Después de su etapa de metamorfosis, se eliminaron los gusanos de seda. Las polillas resultantes pueden producir 1.5 millones de huevos con el potencial de construir hasta 250 pabellones adicionales.

// Proceso de búsqueda digital y herramientas computacionales (de derecha a izquierda): mapeo solar, mapeo de distribución de apertura, lógica de generación de apertura, cálculo del rango de hilado, distribución general, paneles desplegados para fabricación.





// Vista en perspectiva del Pabellón de Seda terminado y exhibición de la investigación primaria que se enfoca en estudios de distribución de densidad de fibra.



Afectados por las condiciones espaciales y ambientales, incluida la densidad geométrica y la variación de la luz natural y el calor, se descubrió que los gusanos de seda migran a áreas más oscuras y densas. Los efectos de luz deseados informaron variaciones en la organización del material a través del área de superficie de la estructura. Un diagrama de la trayectoria del sol que mapeó las trayectorias solares en el espacio, dictaba la ubicación, el tamaño y la densidad de las aberturas dentro de la estructura, con el fin de bloquear los rayos de luz natural que ingresan al pabellón desde las elevaciones sur y este. El óculo

central está ubicado en la elevación este y puede ser usado como un reloj de sol.

La investigación básica paralela exploró el uso de gusanos de seda como entidades que pueden "calcular" la organización material en base a criterios de desempeño externos. Específicamente, se exploró la formación de estructuras de fibras no tejidas generadas por los gusanos de seda como un esquema computacional, para determinar la forma y la optimización del material de las estructuras superficiales a base de fibra. •

MIT Media Lab: Neri Oxman (director), Markus Kayser (asistente de investigación), Jared Laucks (asistente de investigación), Carlos David Gonzalez Uribe (asistente de investigación), Jorge Duro-Royo (asistente de investigación), Neerja Aggarwal (UROP), Zachary Tribbett (UROP), Trevor Walker (UROP), Sarah Ryan (asistente administrativa)

Colaboradores: James Weaver, WYSS Institute (Harvard University), Prof. Fiorenzoomenetto, TUFTS University

Investigación: Leslie Brunetta (co-autora de "Seda de Araña" y experta en seda), Catherine L Craig (co-autora de "Seda de Araña" y experta en seda), Nereus Patel (investigador, TUFTS University), Prof. Markus Buehler (departamento de ingeniería civil, MIT)

Sponsors: National Science Foundation, Bentley Systems, MIT Media Lab

Finanzas: Christina Williams (director de finanzas y desarrollo)

Instalaciones: Greg Tucker (director de instalaciones, MIT Media Lab), Kevin Davis (gerente de instalaciones, MIT Media Lab), Cornelle N. King (asistente, MIT Media Lab), Katie Blass (asistente, MIT Health & Environment)

Fabricación de instalaciones: Center for Bits & Atoms (MIT Media Lab), Tom Lutz (asistente administrativo, MIT Media Lab), Martin Seymour (asesor técnico, MIT Media Lab)

Comunicación: Ellen N. Hoffman (directora de comunicaciones, MIT Media Lab), Alexandra Kahn (Senior Press Liaison, MIT Media Lab)

Video y fotografía: Steven Keating (asistente de investigación, Mediated Matter, MIT Media Lab), Andy Ryan (fotógrafo), Michail Bletsas (director de sistemas computacionales y de redes, MIT Media Lab), Harlan Reiniger (gerente de operaciones, MIT Video Productions AMPS)

Espacio de almacenamiento de los gusanos de seda: Prof. Hugh Herr (director del grupo de biomecatrónica, MIT Media Lab), Prof. Ed Boyden (director del grupo de neurobiología sintética, MIT Media Lab)

Agradecimientos especiales: Joi Ito (MIT Media Lab), Ryan Walsh (asistente administrativo), The MIT Media Lab Community



MEDIATED MEDIA GROUP

Mediated Media Group se centra en el diseño inspirado en la naturaleza y la naturaleza inspirada en el diseño. Llevan a cabo investigaciones en la intersección del diseño computacional, la fabricación digital, la ciencia de materiales y la biología sintética, aplicando ese conocimiento para diseñar en diferentes escalas. Crean herramientas y tecnologías de fabricación de diseños creados biológicamente con el objetivo de mejorar la relación entre los entornos naturales y artificiales. En este enfoque, los productos y los edificios están diseñados como entidades interactivas vivientes.

Mirá el proceso de construcción del
Pabellón de Seda en wideonline.com.ar



FOCAL[®]
LISTEN BEYOND

SENTÍ LA MÚSICA
— Línea Aria



IMPORTADOR OFICIAL EN ARGENTINA:
Expertos en audio y video desde 1973
Expertos en domótica desde 2002

WULLICH
AUDIOVIDEO

www.wullich.com.ar
Paraguay 1574, C.A.B.A.
Tel: 011 4815-6006
www.focal.com

Mirá más de Wullich Audio & Video
en wideonline.com.ar



Betania

CLAVIJO

"Imagino el mundo como una esfera que contiene en sí misma a otras múltiples esferas de mundos distintos. En cada uno, encuentro a sus personajes, a sus atuendos, a sus colores y objetos. Cada mundo existe a partir de la dirección de arte y de un mensaje. Luego tomo mi cámara y esos mundos, simplemente, suceden."

HÍGARA

FOTOGRAFÍAS
Betania Clavijo

INSTAGRAM
@hiiigara



La búsqueda de Hígara persigue la creación de mundos determinados en series de imágenes, combinando la fotografía con la dirección de arte y otras ramas artísticas —estilismo, maquillaje, indumentaria, escenografía, objetos, etc.





*Hígara: palabra inventada en
sueños, identidad cibernética*



Los mundos que Hígara constituye parten de una necesidad inconformista respecto a ciertos tedios visuales mundanos. Son intentos sanos de arremeter contra cierta carencia estética advertida cotidianamente en aquello que nos rodea. Mundos emergentes de una construcción conjunta entre Hígara y las personas que, como modelos, participan en acuerdo con la creación de lo espontáneo e inmediato, que desaparece al apagar la cámara y terminar el registro de los mismos.



Algunos de estos mundos llevan una preparación previa más elaborada y premeditada. Otros simplemente suceden. A veces la paleta, la luz y los ojos de quien posa se encuentran solos y armónicamente. Entonces la imagen brota, se imprime naturalmente.

Hígara es una invitación a que, en estos universos visuales, cada uno descansa y descubra algo que no necesariamente estaba siendo buscado, pero que una vez hallado, se incorpora a la memoria por el simple hecho de ser seres estéticos buscando incansablemente y, a fin de cuentas, la belleza a nuestro alrededor. •



H Í G A R A



UCUN

Esta serie es producto de una investigación sobre las diferentes culturas de las comunidades originarias de toda América. UCUN reivindica y aúna diversas tribus a través de los modos de utilizar las pinturas y la vestimenta.



BETANIA CLAVIJO

Fotógrafa mayormente de retratos y cuerpo humano, la relación de Betania Clavijo con la fotografía empezó de niña, cuando ya demostraba una clara inclinación a la observación de las formas diversas en el mundo y a cómo la luz impacta en ellas.

A los 22 años estudió fotografía analógica con Ezequiel Mazariegos, profundizando en el lenguaje técnico, revelado en laboratorio y estudio. No obstante, la luz natural siempre fue su predilección.

Más tarde realizó un *workshop* con Gaby Herbstein, puntapié clave para tomar la decisión de estudiar dirección de arte en Haus, función elemental para el tipo de fotografía que realiza.



Mirá otros portfolios de Betania Clavijo
en wideonline.com.ar



arper



Arper SPA
Via Lombardia 16
31050 Monastier
di Treviso (TV), Italy
T +39 0422 7918
info@arper.com

Cila Collection
Design by
Lievore Altherr

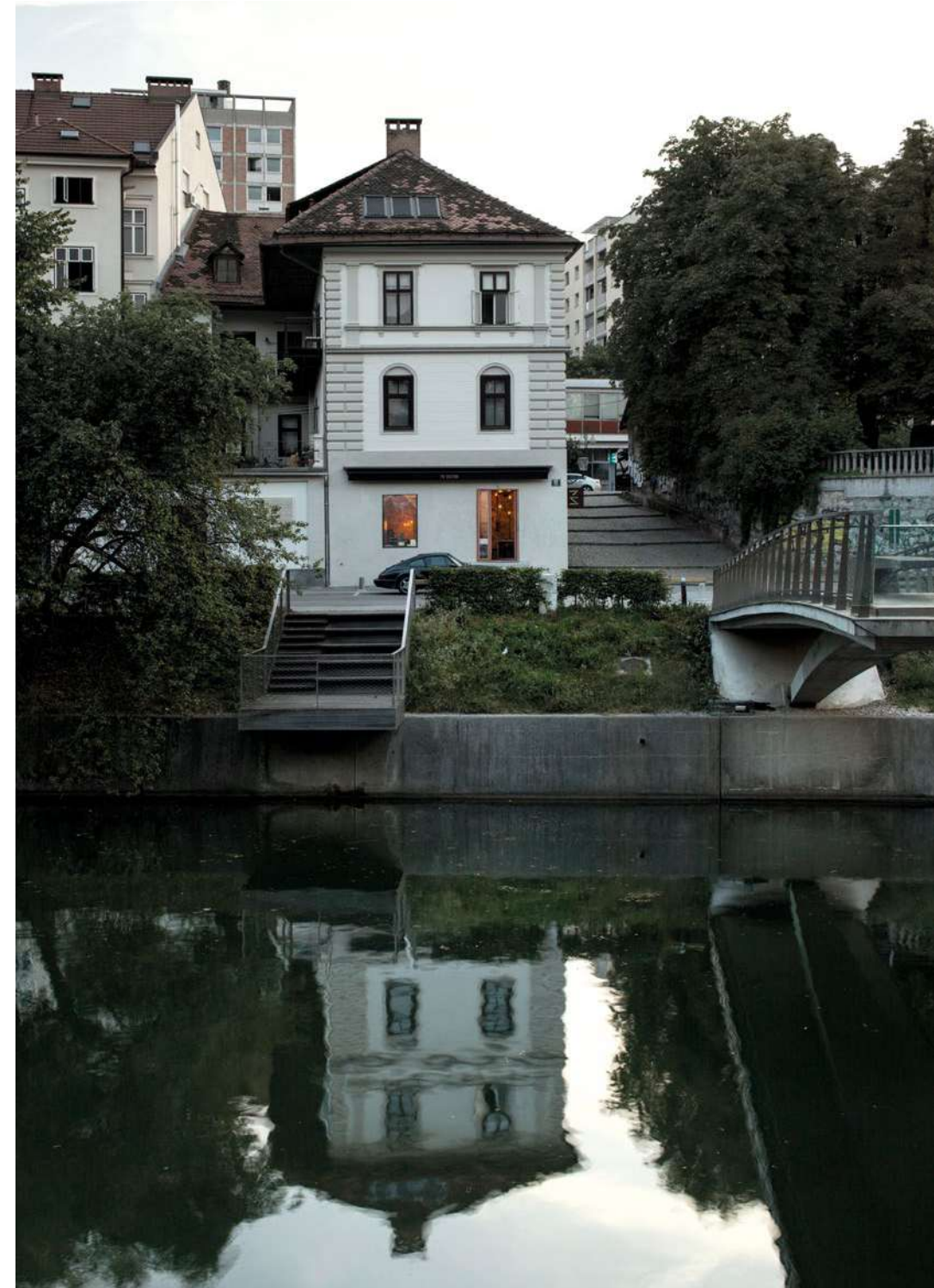
www.arper.com

Dekleva Gregorič Arhitekti

Bistro EK

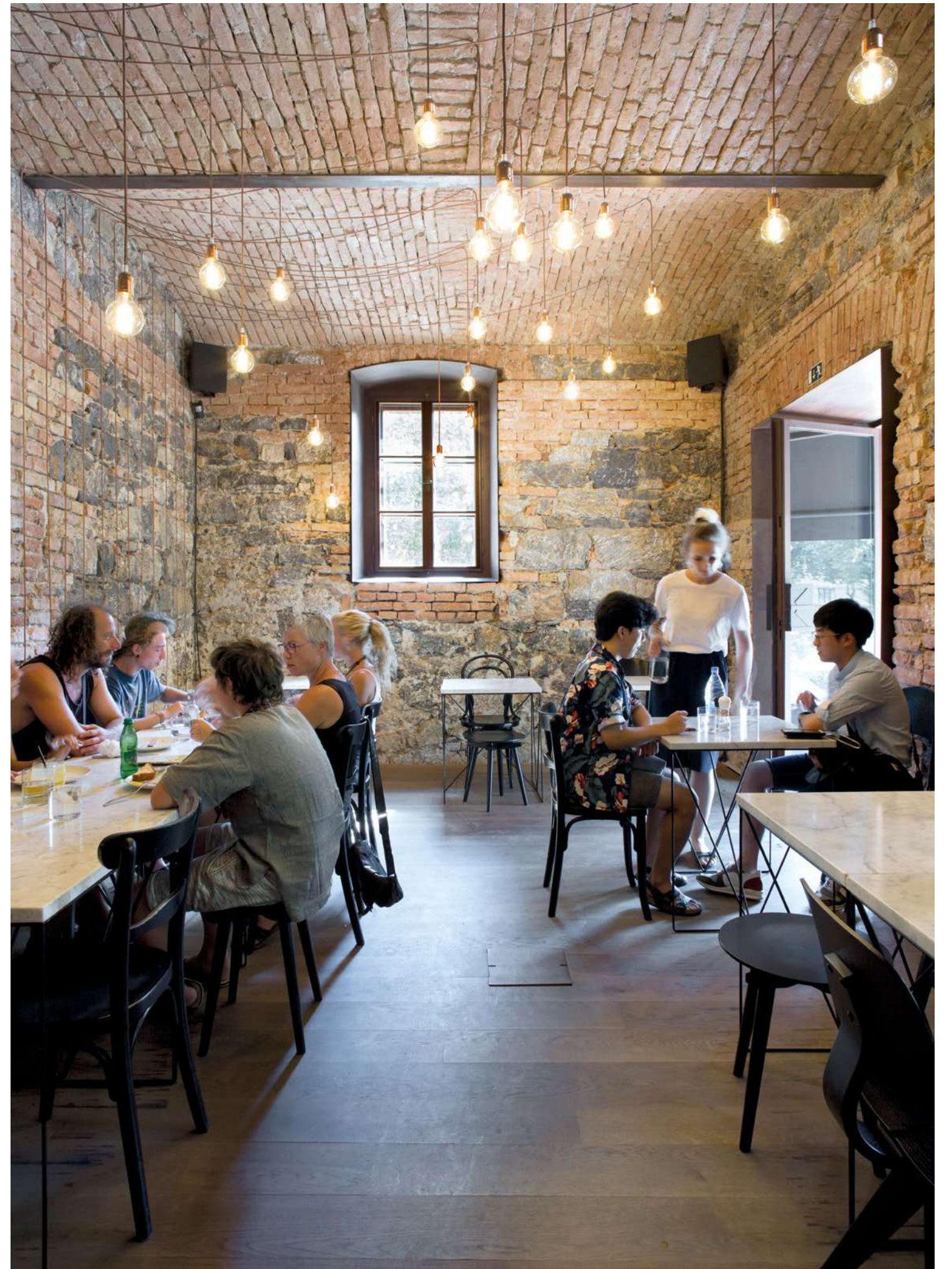
Dekleva Gregorič Arhitekti desnudó las paredes de este restaurante evidenciando una construcción mixta de ladrillo y piedra, típica del siglo XIX.

UBICACIÓN
Ljubljana, Eslovenia
FOTOGRAFÍAS
Flavio Coddou
TEXTO
Memoria de autor

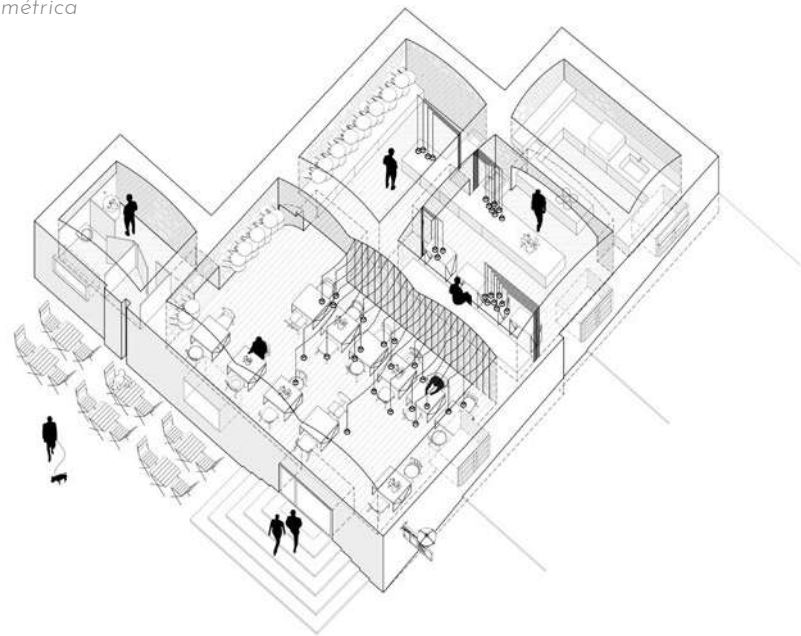


El espacio vacío y olvidado del semisótano de un edificio de la esquina de Ljubljana del siglo XIX —con vistas al río y a una calle de escaleras poco frecuentada— en el pasado albergaba diversas empresas: desde una carnicería local hasta una tienda de vinos al por mayor.

El estudio conceptualizó el proyecto en relación al menú. La comida no oculta los ingredientes, sino que los devela abiertamente. Por este motivo, los arquitectos desnudaron las paredes y el techo, develando la historia del espacio por debajo de décadas de yeso. Las paredes desnudas evidenciaron recuerdos de tiempos pasados, con una construcción mixta de ladrillo y piedra y bóvedas de ladrillo típicas de las plantas bajas y propias de las estructuras de la ciudad. Los artefactos de iluminación son nada más que bombillas pegadas al cableado de cobre, que corre contra el techo y la pared y luego desaparece en el espacio entre el piso de madera y la pared de ladrillo.



// Axonométrica



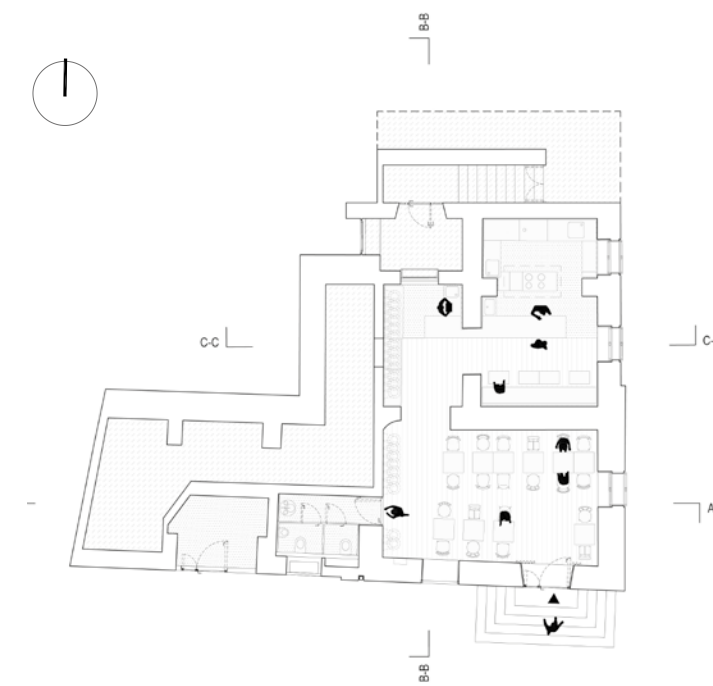


Las mesas de mármol blanco de diseño personalizado hacen referencia a la mesa de restaurante tradicional francesa, en forma de losa cuadrada sostenida por un alambre de barras de acero negro. Su pequeño tamaño y forma permite que los asientos se adapten a las configuraciones de individuos, parejas o grupos privados. Las finas estructuras negras también están presentes en la pared de la vitrina de alimentos en forma de una configuración espacial, que sostiene cuencos de terracota hechos a medida y placas planas que redefinen los estantes genéricos. El acero Corten se usó como la adición sistémica a las paredes de ladrillo descubiertas. Enmarca todas las irregularidades en las aberturas de la pared, desde la puerta de entrada hasta las ventanas, mientras encierra completamente los lavabos con tabiques hechos a medida.

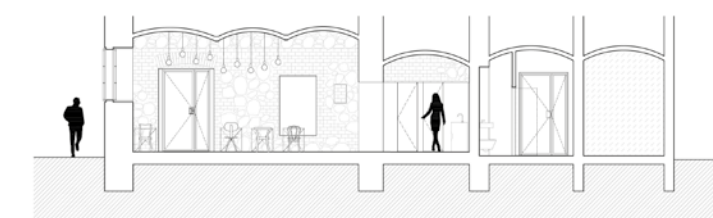




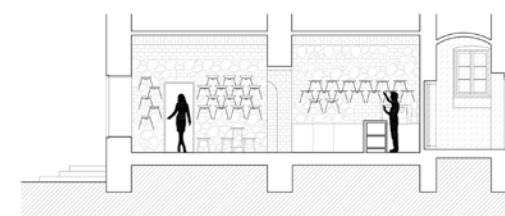
// Planta



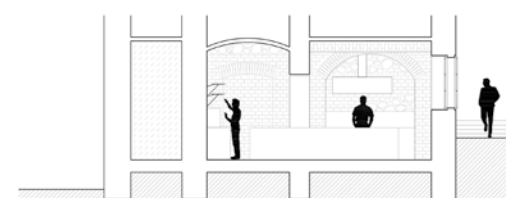
// Corte AA



// Corte BB



// Corte CC



FICHA TÉCNICA

Estudio: Dekleva Gregorič Architects

Equipo: Aljoša Dekleva, Tina Gregorič, Martina Marčan, Silvia Susanna

Fecha de proyecto: 2013 - 2014

Finalización de proyecto: 2017

Área total: 74 m²





DEKLEVA GREGORIČ ARHITEKTI

Dekleva Gregorič arhitekti es un estudio de arquitectura ubicado en Ljubljana, Eslovenia, fundado por Aljoša Dekleva y Tina Gregorič. Su práctica pretende alcanzar el concepto de "investigación con diseño" y "diseño con investigación" a través de diversos proyectos, diferentes escalas y programas y también por medio de diversos climas y localidades. Entender las condiciones y complejidades del contexto se convierte en la herramienta generativa más importante, la cual pretende desafiar lo obvio. Utilizan un diseño siste-

mático para establecer una estructuración del espacio y así desafiar el uso de materiales a través de la exposición de sus naturalezas primarias. La experiencia del usuario y su participación conforman el objetivo central del estudio. Temas como la nueva colectividad, compartir, participar y colaborar, enmarcan una posición social para la arquitectura que pretende simular una nueva interacción con o entre usuarios, alentando la participación de estos en el proceso de diseño y la customización de acuerdo a sus propias necesidades.

Escanéa y conocé el restaurante por dentro
en wideonline.com.ar



Silla X5
Oficinas Mulesoft

Main Showroom

Olavarría 130
Avellaneda, Bs. As.
www.archivosactivos.com
ventas@archivosactivos.com
[f/archivosactivosoficial](https://www.facebook.com/archivosactivosoficial)
[/grupoa2.org](https://www.instagram.com/grupoa2.org)

GRUPO(a)²
teknion (a)² interstuhl ACTIU

ARTISTA VISUAL DIANA SCHERER

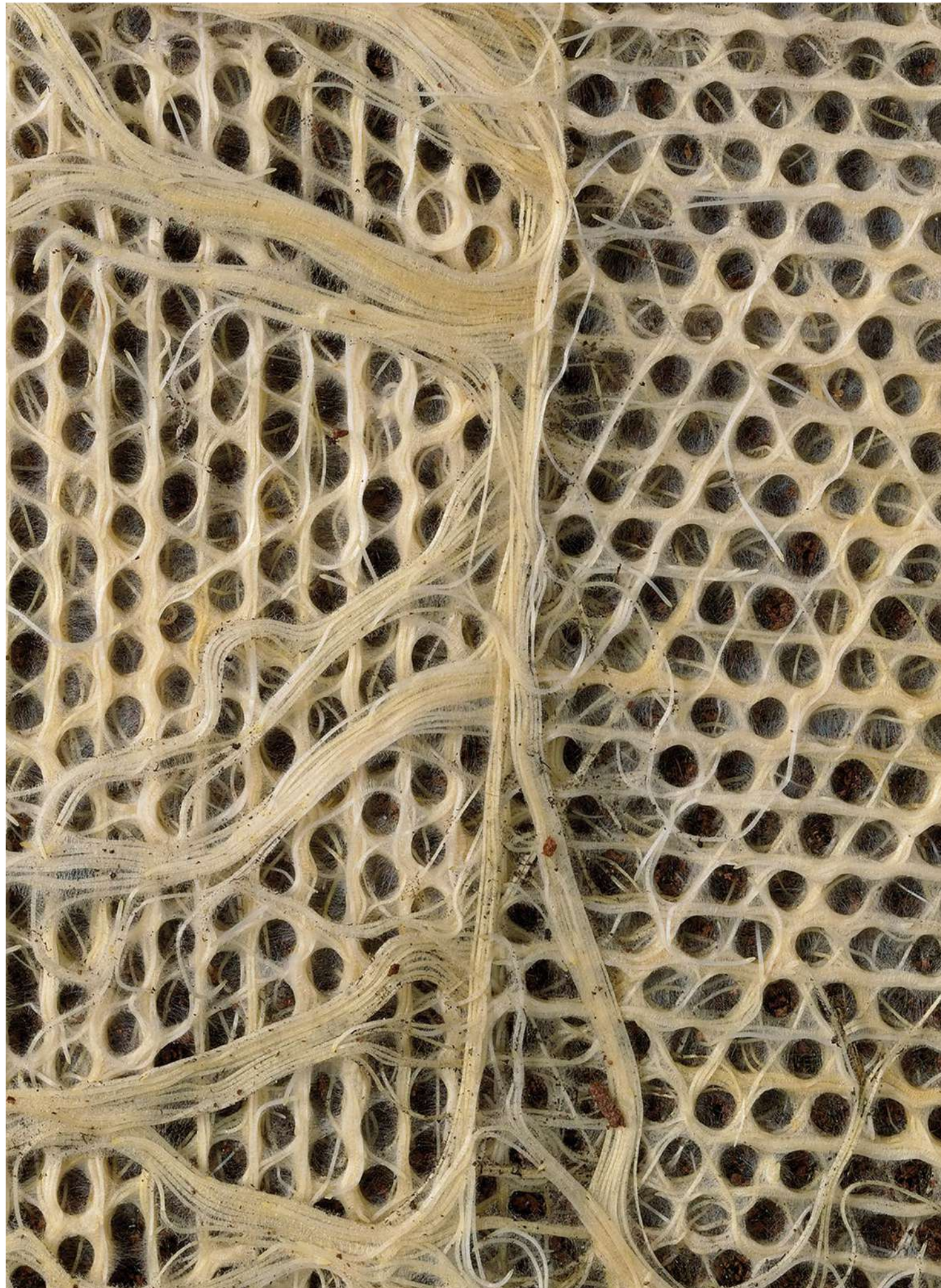
Entretejido

A partir de una investigación basada en la materia viva, la artista alemana Diana Scherer creó una técnica para controlar el crecimiento de las raíces de las plantas, logrando convertirlas en un tejido artificial.

FOTOGRAFÍAS
Diana Scherer

TEXTO
Memoria de autor





Diana Scherer explora la relación entre el hombre, su entorno natural y su deseo de controlar la naturaleza. El punto de partida es la ambigua tendencia del hombre a apreciar la naturaleza, pero también a manipular de manera imprudente.

Su enfoque está en lo vegetal. Este material vivo forma la base de su investigación. Scherer trabaja con procesos biológicos y trata de intervenir de una manera a veces intuitiva y a veces científica para establecer el rumbo de su mano.

En el trabajo, Scherer centra su fascinación en la dinámica de las partes de plantas subterráneas. El sistema de raíces, con su vida oculta y subterránea, es considerado por los neurobiólogos de plantas como su cerebro. Darwin fue el primero en observar el comportamiento de las raíces. En su libro *"El poder de los movimientos de las plantas"*, las describe como no simple-

mente pasivas, sino que se caracterizan por el movimiento y la percepción. Una raíz navega, y sabe lo que está arriba y abajo, percibe la gravedad y puede localizar la humedad y los productos químicos. Descubrió que las plantas son mucho más inteligentes de lo que se pensaba.

En 2015 Diana Scherer comenzó a aplicar la "inteligencia" de las plantas en su trabajo. Scherer también quería que estos procesos subterráneos ocultos sean visibles en todo momento.

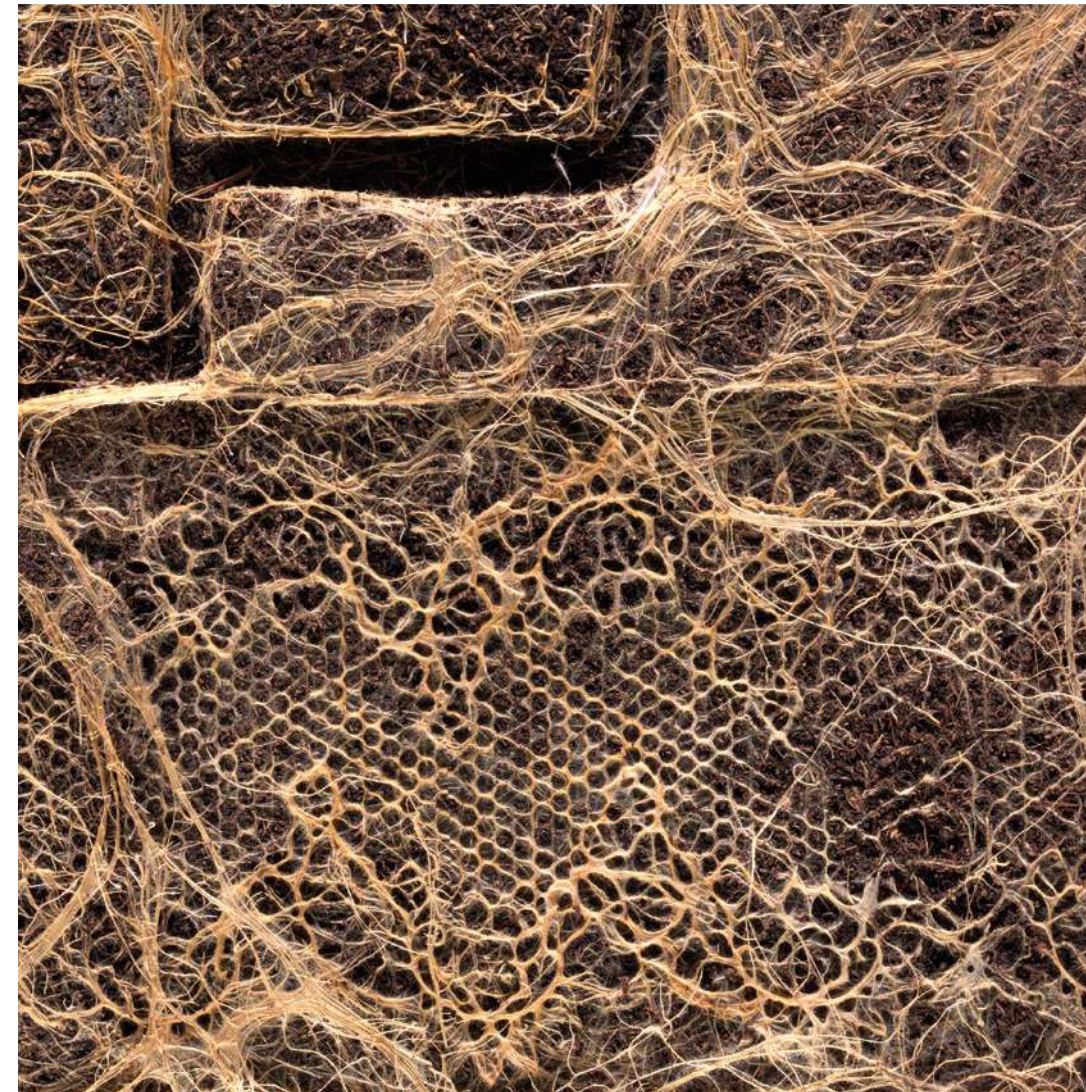
En colaboración con los biólogos, Scherer fue en busca de una técnica para controlar el crecimiento de las raíces de las plantas. En su trabajo *Harvest*, la red natural del sistema de raíz se convierte en un tejido artificial. Durante el proceso de crecimiento, las raíces se asimilan a plantillas subterráneas y tejen o trenzan el material en sí. Scherer ve el sistema de raíz como si fuera de hilo.





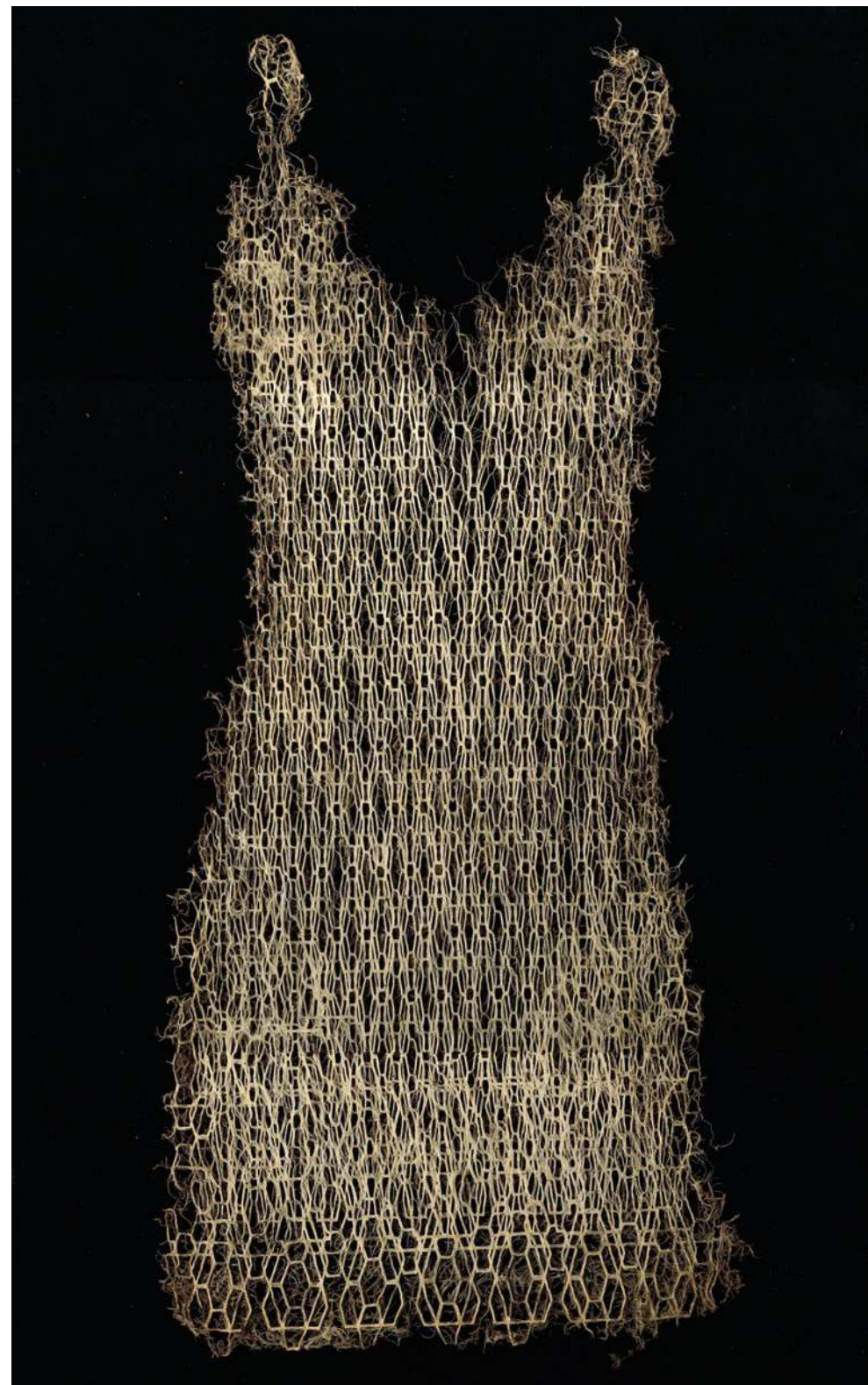
El proyecto se presenta en una instalación de trabajo fotográfico combinado con material real de sistemas de raíces domesticadas.

Los patrones de las plantillas subterráneas se basan en los principios de construcción y ordenamiento de la naturaleza. Esta teoría supone que los mismos elementos y patrones siguen apareciendo en cada planta y consisten en un orden geométrico. Por ejemplo, células, cristales o nidos de abeja. Matemáticos como Pitágoras y Euclides ya estaban convencidos de un plan de construcción universal guiado por los mismos principios geomé-



tricos. Con su elección de estos elementos geométricos, Scherer intenta enfocarse en el orden de la naturaleza.

Además del trabajo fotográfico, Scherer comenzó en el 2016, en colaboración con el ecologista Christian Frits, a desarrollar un material orgánico de raíces de plantas. El objetivo es crear material sostenible, útil y nuevo. Este material ha sido nominado para el *New Material Award 2016*, un premio de Fonds Kwadraat, Stichting Doen y Het Nieuwe Instituut. El proyecto fue presentado durante Dutch Design Week por Het Nieuwe Instituut en octubre de 2016. •



DIANA SCHERER

Diana Scherer es una artista visual que vive y trabaja en Amsterdam. Nació en Lauingen, Alemania, y estudió bellas artes en la Academia Rietveld de Amsterdam. Su práctica abarca fotografía, investigación de materiales, tejido de raíz de plantas y escultura. En los últimos años ha expuesto en varios eventos internacionales, sola y grupalmente.

Actualmente su trabajo *Rootbound #2*, un vestido que crece de raíces de plantas, se presenta en la exposición *Fashioned from Nature* en el Victoria & Albert Museum de Londres.



Pintura Moira Goldberger

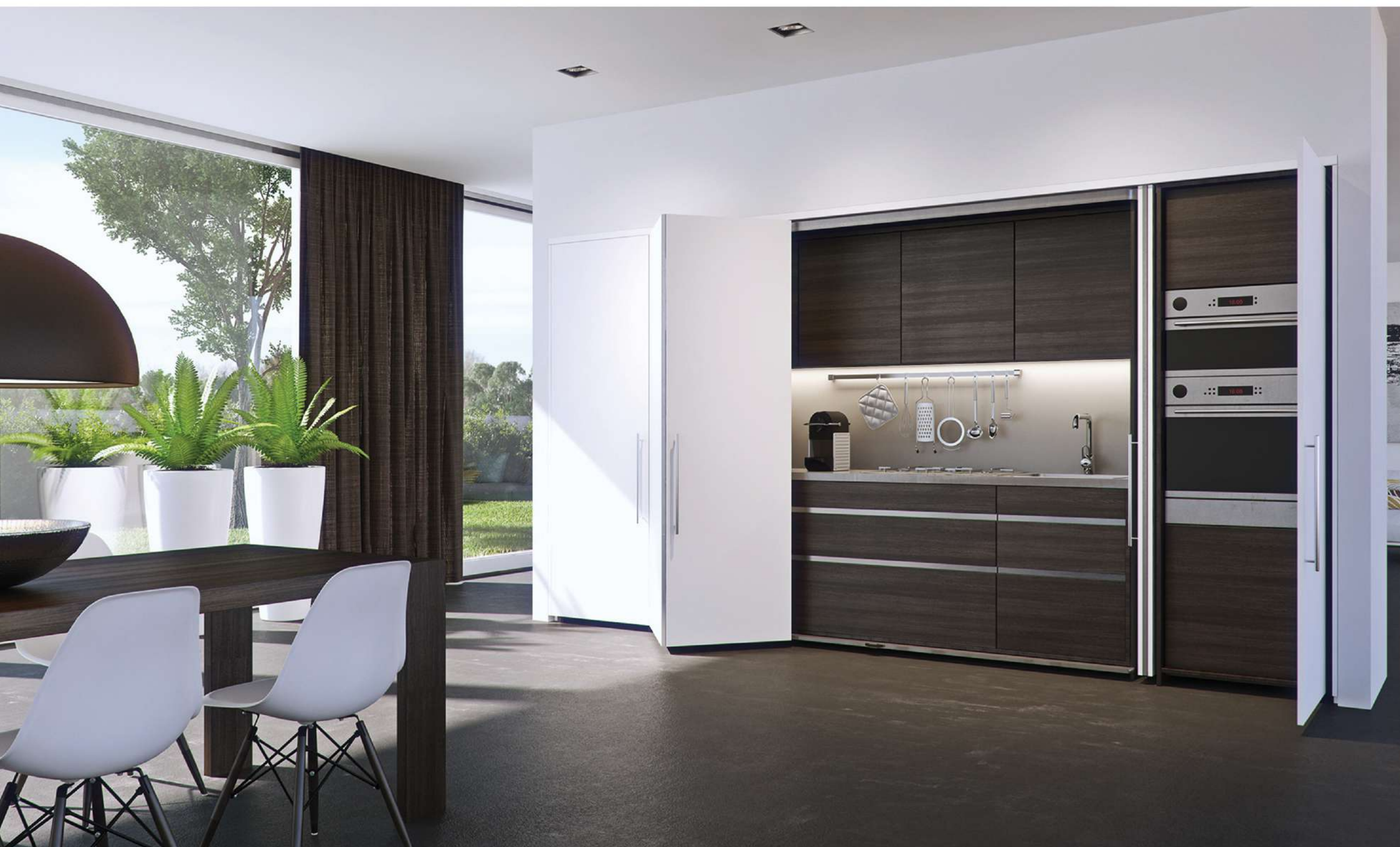
MP
ESTUDIO

Talcahuano 1180 (1013) Ciudad Autónoma de Buenos Aires
T. 4813-0223 / 6309 | mpestudio@live.com.ar

Seguinos en facebook: /mpestudiodecoracion
www.mpestudio.com.ar

Mirá más de MP Estudio
en wideonline.com.ar







Av. G. Belgrano 2769 / Don Torcuato / Buenos Aires
4727-0389 / 4727-0519
info@pavimenti.com.ar

PAVIMENTI
PISOS ARTESANALES



ECODECK

ATERMICO | ANTIDESLIZANTE | DURABLE

Reconstituido granítico cementicio

PRODUCTOS Y MATERIALES *de diseño*



Usina del Arte
La Boca, C.A.B.A.

Sistemas instalados
HAWA-Junior 120/GP
HAWA-Junior 160/GP
Cristales templados transparentes de 12 mm de espesor



HAWA SLIDING SOLUTIONS

Sistemas de herrajes que se distinguen

Hawa Sliding Solutions es una empresa de sistemas de herrajes para construcciones de cristal, metal, madera, postigos deslizantes y muebles. Para Hawa, los herrajes no son una simple tecnología sin sustento, sino elementos arquitectónicos fascinantes. Permiten formas de construcción de cara al futuro. Pueden crear espacios nuevos. Ayudan a ahorrar espacio y tiempo. Posibilitan la resolución de problemas o funcionan como fuente de inspiración.

Hawa persigue su objetivo de manera consecuente: busca predecir desarrollos, resolver las necesidades de los clientes y no solo reaccionar frente al mercado, sino también contribuir activamente a su formación.

CONTACTO

DISTRIBUIDOR OFICIAL EN ARGENTINA:

Nielsen Aberturas

Showroom: Office Park Norte

Calle Las Camelias 3324,

local 2D / 2E PB, Del Viso, Buenos Aires

T. 02320 -471461

VENTAS:

herrajeshawa@nielsencardelle.com

info@nielsencardelle.com

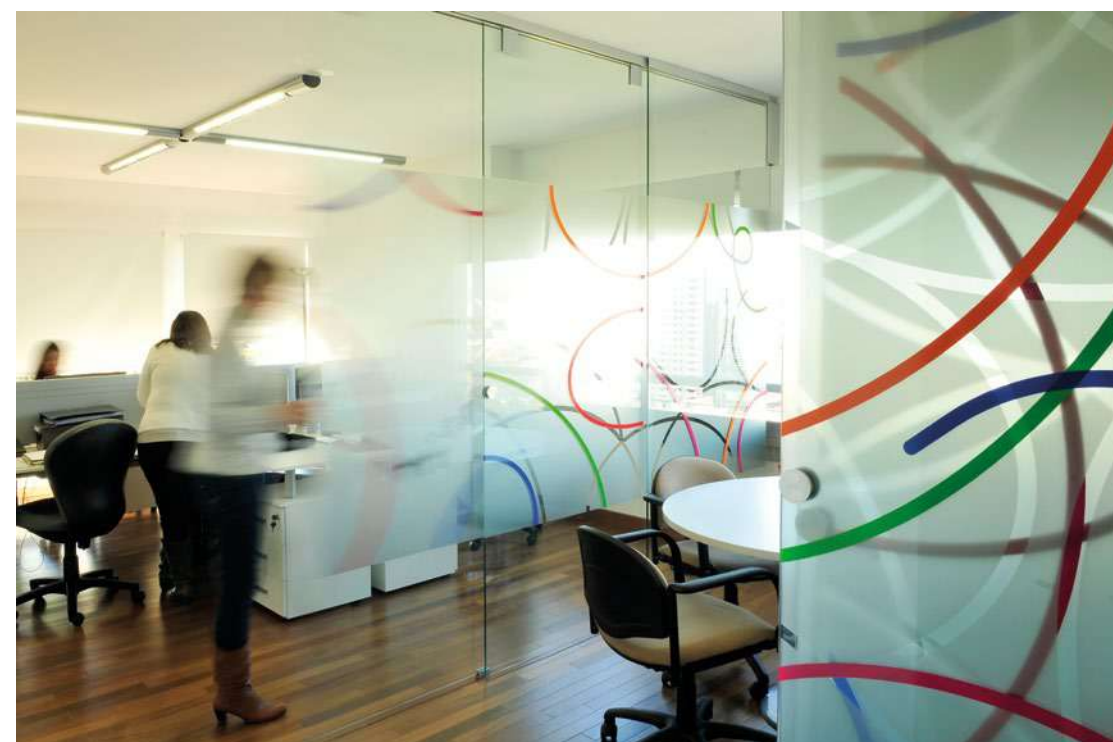
T. 02320 363838



Mirá más de Hawa
en wideonline.com.ar

Oficina, Torre Onix, Zensity
Puerto Madero, C.A.B.A.

Sistemas instalados
HAWA-Junior 80/GP
Cristal templado 10 mm,
con ploteo artesanal



Residencia familiar
Buenos Aires





NUEVAS PÉRGOLAS SUNKEEN HUNTER DOUGLAS

Diseñadas para brindar un máximo de prestaciones, esta nueva generación de pérgolas permite que con un solo *click* se pueda transformar completamente el espacio exterior, logrando las mismas condiciones de *confort* que en los espacios interiores.

Se fabrican a medida para cada hogar o espacio comercial y ofrecen una *gran performance*: protegen del sol y son resistentes al viento y la lluvia; su estructura es de aluminio, anodizado o pintado blanco o negro; todas las pérgolas cuentan con accionamientos motorizados.

Dependiendo del modelo, pueden venir preparadas para la instalación de luminarias Led, pueden contar con desagües pluviales incorporados a la estructura o pueden cerrarse perimetralmente y climatizarse.

La línea de pérgolas *Sunkeen Hunter Douglas* ofrece tres modelos y cada uno cuenta con variantes de instalación: de pared a pared, de pared a columnas, con tensores, o con cuatro columnas tipo "gazebo".

CONTACTO

www.hunterdouglas.com.ar
marketing-arg@hdlao.com
Tel: (011) 4709-8700



Mirá más de Hunter Douglas
en wideonline.com.ar



LÁMPARA DAMIEL

Nuba Iluminación

En homenaje a la película *El cielo sobre Berlín* de Wim Wenders, la lámpara DAMIEL, como el ángel que vaga por el cielo, a veces acompañada y a veces sola, despliega su horizontalidad sobre lo mundano y lo cotidiano.

MATERIAL: estructura de metal esmaltado e hilo de algodón

COLOR: Externo: negro o gris medio. Interno: gris claro o natural

DIMENSIONES: D82 cm, D95 cm, D109 cm, D123 cm, D136 cm

CONTACTO

Av. Figueroa Alcorta 7174, 1er subsuelo
nubailuminacion@barugelazulay.com.ar



Mirá más de Nuba Iluminación
en wideonline.com.ar




MADERA ARENA POR EUGENIO AGUIRRE

Eugenio Aguirre considera que las maderas que devuelve el mar son piezas únicas e irrepetibles. Cuanto más tiempo hayan estado en el agua, en la arena y al sol, más interesante será su textura y sus tonos. Lleva años armando una colección de maderas de mar, cuyo valor fundamental es la textura de cada pieza.

Madera Arena se trata de eso; mostrar el alma y la esencia de la madera como nunca se vio antes. Por tratarse de madera maciza, el arte del ebanista se luce en todo su esplendor. La calidad y el diseño del detalle le da personalidad y jerarquía a cada pieza.

CONTACTO

www.eugenioaguirre.com
Instagram: @eugenio_aguirre
Facebook.com/ea.buenosaires



La vida es una suma de momentos.
Algunos los recordamos por cuándo suceden
mientras que otros se definen por dónde nos encuentran.
Sentir que estás en el lugar adecuado
hace que tus momentos sean especiales,
y si de espacios se trata,
existe un lugar en donde el diseño
es la llave para que cada instante de tu vida
se convierta en algo único.

Suscribite
en nuestra **tienda online**

www.WIDESTORE.com.ar

PROMOCIONES • DESCUENTOS • ENVÍOS A TODO EL PAÍS • TARJETAS DE CRÉDITO

Wideprint

Widestore

REVISTAS
LIBROS
FOTOGRAFÍAS



Wideprint #04
\$230

COMPRAR



Wideprint #03
\$210

COMPRAR



Wideprint #02
\$210

COMPRAR



Wideprint #01
\$210

COMPRAR

Feelwood:
Sensación y apariencia real
de la madera.
Colección Egger 2018 – 2019



Sienta la textura real de la madera a través de nuestra tecnología de poro sincronizado. Descubra innovadores diseños para su próximo proyecto. Alcance un acabado natural y de alta calidad con las texturas EGGER Feelwood, con alta resistencia al desgaste y a la luz. Disponibles en Tableros Eurodekor y Eurolight, Laminado XL, Cantos ABS (corte longitudinal y transversal). Diseño: H1181 ST37 Roble Halifax Tabaco.

» Conozca más en: www.egger.com

MORE FROM WOOD.

E EGGER



NOVUM

DISEÑAMOS EL MODO EN QUE SE VIVE EL AGUA

diseño y fotografía: www.estudiocavallero.com



Para más información o asistencia técnica:



www.novumdesign.com.ar



0810-555-5300



@novum.design



@NovumGriferia



@NovumGriferia



Novum Griferia

CREADA POR

